



CHAMBRE DE COMMERCE
ET D'INDUSTRIE

1^{er} ACCÉLÉRATEUR DES ENTREPRISES

RAPPORT DE GESTION

Budget Rectificatif 2021

(Projet soumis à l'Assemblée Générale du 29 octobre 2021)

2021

SOMMAIRE

INTRODUCTION	2
Partie I : ANALYSE DES DONNEES CCI.....	4
1 - Résultats de la CCI en k€	4
2 - Soldes intermédiaires de gestion de la CCI	7
3 - Analyse des ressources et des dépenses.....	8
4 - Fonds de roulement en k€.....	10
5 - Investissements.....	11
Partie II : NORME 4.9 – CUBE	12
Mission A : Appui aux entreprises	13
A01 - Formalités / CFE	14
A02 - Création transmission reprise	15
A03 - Développement international	18
A04 - Innovation numérique.....	19
A05 - Développement durable/environnement.....	22
A06 - Développement des réseaux et filières pour les entreprises.....	24
A07 - Développement commercial, financement.....	27
A08 - Information économique.....	29
AE0 - Pilotage et support opérationnel de la mission Appui aux entreprises.....	32
Mission B : Formation/Emploi	34
B01 - Apprentissage	37
B02 - Formation initiale hors apprentissage.....	44
B03 - Formation continue	46
B05 - Découverte – orientation professionnelle	49
Mission C : Appui aux territoires/Gestion d'équipements	52
C01 - Promotion et aménagement du territoire	53
C02 - Quai sablier.....	55
C10 - Autres infrastructures.....	56
Mission D : Représentation des entreprises auprès des pouvoirs publics.....	58
D01 - Mission consultative territoriale	59
Mission E : Fonctions supports et institutionnelles.....	61
Allocation des ressources fiscales en fonction des missions clients de la CCI	62

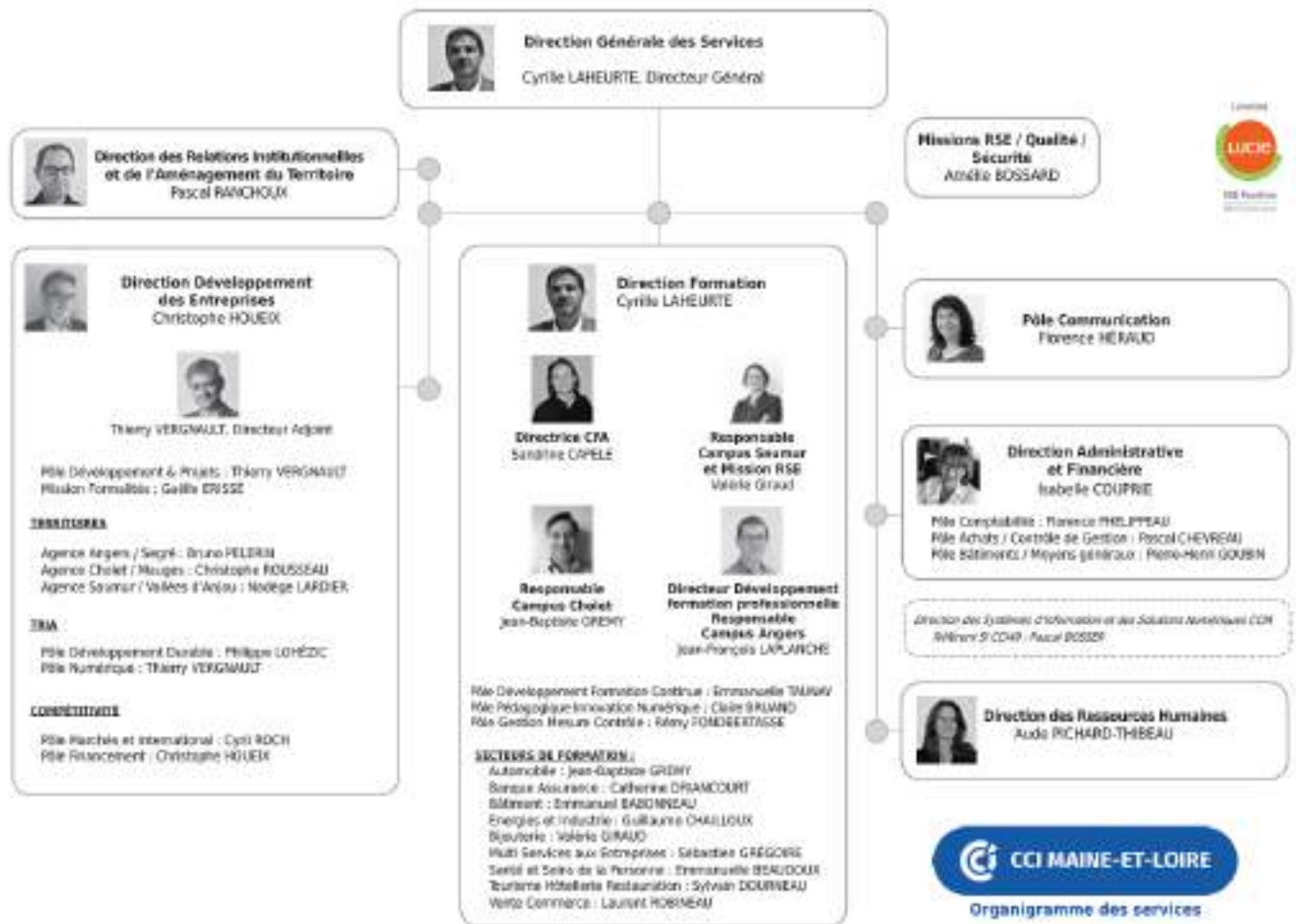
ORGANIGRAMME CCI 49



Membres du bureau mandature 2016-2021



Séminaire mi-mandat 17 juin 2019



INTRODUCTION

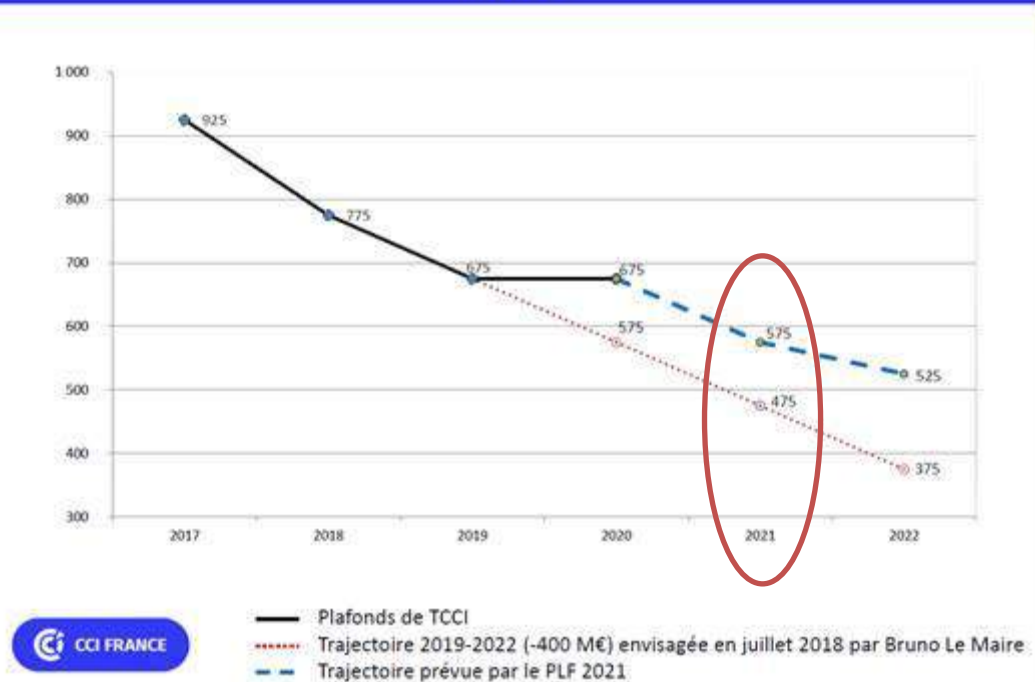
L'année 2021 marque la fin d'un mandat consulaire de cinq années. Un mandat durant lequel les élus et les collaborateurs auront mobilisé expertises et énergies pour faire face aux nombreux défis que connaissent nos entreprises et notre territoire. Cette période a également été marquée par de nombreux évènements très impactant :

- Réforme de l'Etat et de ses opérateurs notamment dans le domaine du développement économique,
- Nouvelle réforme du réseau des CCI et baisse brutale des ressources fiscales affectées (division par 2 de la Taxe pour frais de CCI).
- Réforme structurelle de la formation professionnelle et notamment de l'apprentissage
- Crise sanitaire sans précédent et mise en place d'amortisseurs massifs économiques et sociaux
- Déploiement d'un plan de relance volontariste et d'investissements structurants
- Accélération de la prise en compte des impacts du changement climatique et stimulation des nouveaux modèles économiques bas carbone.

Aussi, le budget rectificatif 2021 reprend et actualise les différentes hypothèses posées dans le cadre du budget primitif adopté en novembre 2020.

La ressource fiscale affectée à la CCI de Maine et Loire baisse de 977 k€ entre 2020 et 2021 quand dans le même temps les attentes de l'Etat à l'égard du réseau consulaire se renforcent. Plus d'une quinzaine d'opérations auront été menées en moins d'une année pour assurer la promotion et le suivi des dispositifs de l'Etat.

Evolution des plafonds de TCCI entre 2017 et 2020 et prévisions pour 2021 et 2022 (en M€)



Le réseau des CCI poursuit en parallèle la réforme de son organisation et continue à travailler à l'amélioration continue de l'efficacité de ses actions ; ce qui peut passer par l'intensification des mutualisations au niveau de la Région.

Fidèle à sa feuille de route de début de mandat, la CCI aura su intégrer le champ de ces nombreuses contraintes nouvelles et la réalisation de ces principaux objectifs.



Très fortement positionnée depuis des années sur l'accompagnement des grandes mutations des entreprises (à travers des programmes d'actions autour de l'économie circulaire, l'écoconception, la digitalisation, l'écologie industrielle et territoriale, l'efficacité énergétique, le commerce du futur, l'industrie 4.0...), elle aura également consolidé sa démarche en matière de responsabilité sociale des entreprises (RSE), en renouvellement pour 3 ans en juillet 2021 son LABEL LUCIE (Iso 26000).

Au cœur de son écosystème, les élus et collaborateurs ont encore intensifié leurs engagements pour accompagner les entreprises prises dans la tourmente de la crise du COVid-19, pour anticiper et déployer des plans de relance volontariste en parfaite complicité avec l'Etat et les collectivités locales.

L'évolution la plus marquante de ce budget est à noter dans le domaine de la formation professionnelle. La CCI a su s'inscrire parfaitement dans le cadre profondément remanié de la formation et conforter son positionnement d'organisme leader sur son territoire tant en formation continue que dans le domaine de l'apprentissage. Après 2 ans de forte croissance des effectifs de son CFA, la rentrée 2021 s'inscrit dans cette même dynamique avec plus de 3600 alternants. La CCI a obtenu en février 2021 la certification Qualiopi sur l'ensemble de ses 4 champs d'intervention (apprentissage, formation continue, VAE et Bilan de compétence).

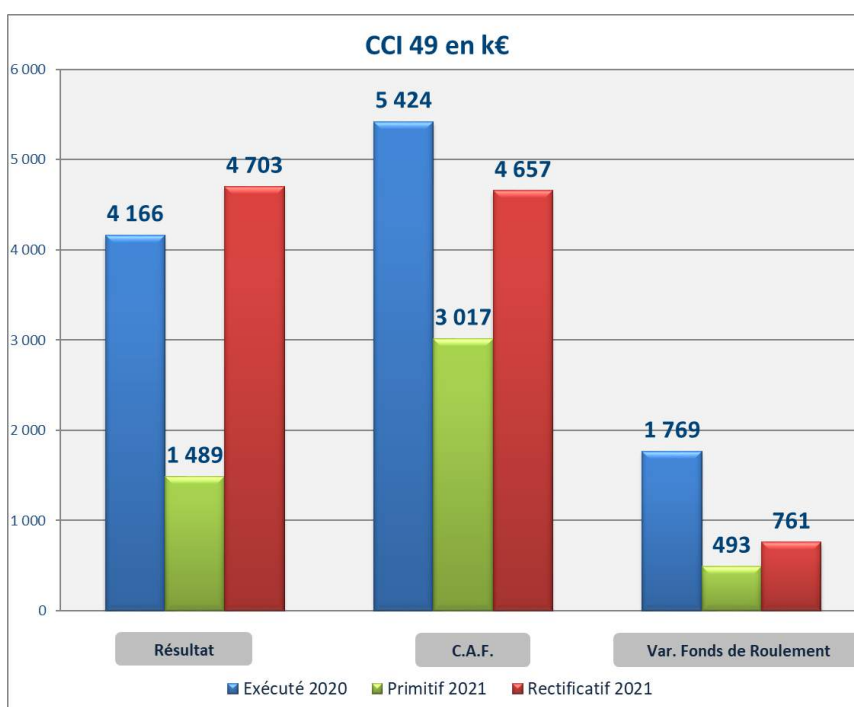
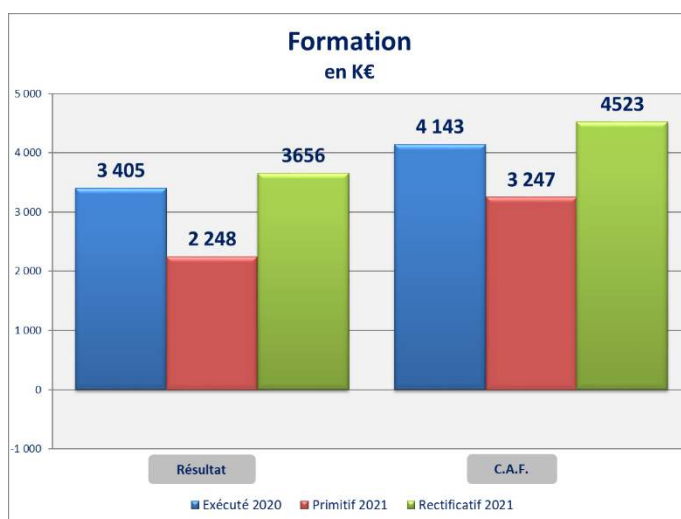
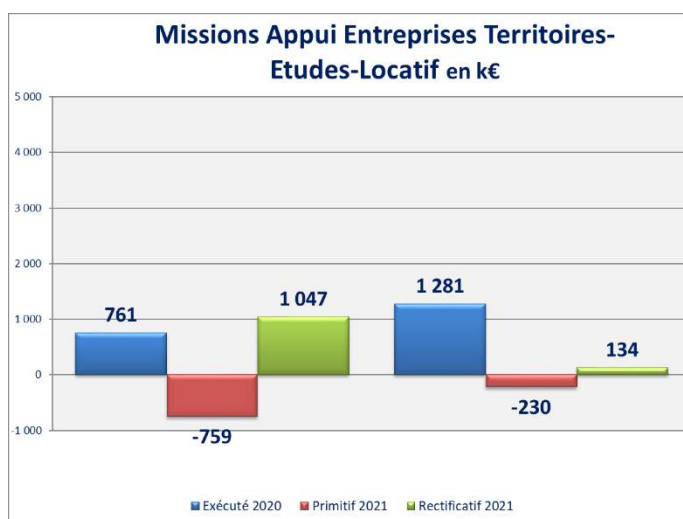
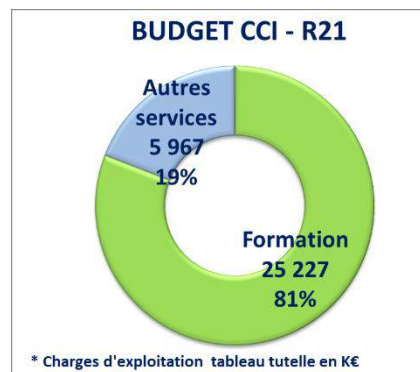
Aussi, le mandat se termine sur une belle dynamique et permet à la CCI d'afficher des fondamentaux économiques et sociaux particulièrement solides.

Partie I : ANALYSE DES DONNEES CCI

1 – Résultats de la CCI en K€

La CCI articule son activité autour de deux domaines d'activité stratégiques :

Les missions régaliennes et d'appui d'un côté et la formation professionnelle de l'autre. Ces deux missions sont très complémentaires et contribuent plus que jamais à la performance globale des entreprises dans une logique de parcours.



Synthèse budgétaire par secteur d'activité :

FORMATION

- **CFA** : Une rentrée 2021/2022 de 3 200 apprentis environ (auquel il faudra prévoir un taux de rupture nette de l'ordre de 6%), une facturation estimée sur la base de coûts minimum France Compétence. Dans le cadre du renouvellement de la politique de programmation des fonds européens pour la période 2021/2027, et face aux incertitudes actuelles, aucune subvention FSE n'est projetée pour ce Rectificatif 2021 ; même si des sollicitations seront réalisées.
Un bénéfice estimé à 3 652 K€, pour un résultat budgétaire de 1 760 K€.
Sans visibilité à ce stade sur les soutiens financiers des OPCO et/ou de la région, nous devons projeter d'autofinancer la majorité de nos projets d'investissements.

Rectificatif 2021 - CFA -

INDICATEURS FINANCIERS en k€	Exécuté 2020	Primitif 2021	Rectificatif 2021
RESSOURCES D'EXPLOITATION	22 431	22 430	24 499
FRAIS DE PERSONNEL	10 949	11 126	11 477
RESULTAT DE L'EXERCICE avant affectation TFC	3 350	1 740	3 652

- La **Formation continue et initiale** sera équilibrée sur 2021.
Nous avons budgété une reprise d'activité sur 2021 et aligné nos prévisions sur la trajectoire définie en 2019. Le transfert des contrats de pro vers les contrats d'apprentissage progresse encore en 2021.

Rectificatif 2021 - FORMATION CONTINUE -

INDICATEURS FINANCIERS en k€	Exécuté 2020	Primitif 2021	Rectificatif 2021
RESSOURCES D'EXPLOITATION	3 701	4 460	3 528
FRAIS DE PERSONNEL	2 780	2 760	2 639
RESULTAT DE L'EXERCICE avant affectation TFC	55	508	4

AUTRES SERVICES

- **Missions d'Appui aux entreprises, aux territoires, Etudes et Publications :**

Sur la base de la feuille de route de la mandature réaffirmée par les membres du Bureau de la CCI en août 2020, il a été souligné la volonté de poursuivre et renforcer les axes « accompagnement aux mutations numériques et écologiques des entreprises ». De nouvelles actions cofinancées sont programmées sur cette période. Dans le cadre de la sortie progressive de la crise sanitaire il est également attendu une reprise d'activité et de manifestations sur 2021 (Grande aventure d'entreprendre, International Week, Nuit de l'Orientation, Folles Journées pour Entreprendre...). Cette période a accéléré le recours aux outils digitaux pour accompagner les entreprises et animer les événements organisés par la CCI

La reprise d'activité devrait nous permettre de maintenir nos ressources à +30% de 2020. Par ailleurs, fortement mobilisé auprès des entreprises, nous avons renforcé nos équipes, pour le déploiement du plan de relance national.

Rectificatif 2021 - Missions d'appui aux entreprises, aux territoires et publications -

INDICATEURS FINANCIERS en k€	Exécuté 2020	Primitif 2021	Rectificatif 2021
RESSOURCES D'EXPLOITATION	1 575	1 934	2 016
CHARGES EXTERNES EXPLOITATION	1 408	1 671	1 609
RESULTAT DE L'EXERCICE avant affectation TFC	-3 185	-3 256	-2 931

- **Locations**

Début 2021, la cession de l'hôtel consulaire de saumur à ses locataires explique la baisse des ressources d'exploitation sur 2021.

Rectificatif 2021 - LOCATIONS -

INDICATEURS FINANCIERS en k€	Exécuté 2020	Primitif 2021	Rectificatif 2021
RESSOURCES D'EXPLOITATION	789	802	693
CHARGES EXTERNES EXPLOITATION	548	483	435
RESULTAT DE L'EXERCICE avant affectation TFC	111	147	130

- **Service Général**

La cession de l'Hôtel Consulaire de Saumur pour 1 300 k€, impactant le résultat de 1 147 K€ Plusieurs travaux de rénovations ont dû être reportés ou finalisés sur 2021, notamment la poursuite de travaux de sécurité la reprise des huisseries du bâtiment désormais loué à la Mission Locale Angevine. Le déménagement du point A à Angers en raison de l'accueil du centre de formation de l'UIMM sur un terrain mis à disposition au Centre Pierre Cointreau.

Nous menons des réflexions autour de la cession d'immeuble de la CCI et réinvestissement sur les sites existants pour accompagner l'évolution des besoins.

Le projet F@brique devrait également entrer dans une phase plus active durant l'année en cours.

2021 étant une année de renouvellement électoral pour les CCI (en novembre 2021), il a été tenu compte des charges liées à cet exercice démocratique dans nos comptes.

Les fonctions supports sont mutualisées et optimisées (DSI, DRH) en s'appuyant de plus en plus sur une dynamique régionale, avec la CCIR et entre CCIT (principalement CCI 49 et 53 en ce qui nous concerne). Cette organisation est d'une part conforme au schéma régionale d'organisation des missions et de la feuille de route stratégique de la CCI des Pays de la Loire et d'autre part assure un bon niveau de performance globale.

Rectificatif 2021 - SERVICE GENERAL -

INDICATEURS FINANCIERS en k€	Exécuté 2020	Primitif 2021	Rectificatif 2021
RESSOURCES D'EXPLOITATION	3 165	3 271	3 400
CHARGES EXTERNES EXPLOITATION	1 141	1 388	1 377
RESULTAT DE L'EXERCICE avant affectation TFC	-62	1 883	929

2 – Soldes intermédiaires de gestion de la CCI

CCI 49 - Rectificatif 2021 en k€

	Exécuté 2020	Primitif 2021	Rectificatif 2021	Ecart R21 / P21		Ecart R21 / E20	
				Valeur	%	Valeur	%
Ressources d'exploitation	32 111	32 224	33 539	1 315	4%	1 428	4%
TFC	3 885	2 917	2 908	-9	0%	-977	-25%
Ressources propres	28 227	29 307	30 631	1 324	5%	2 404	9%
Ventes de marchandises et autres produits	5 040	6 296	5 461	-835	-13%	421	8%
Facturation OPCO / Subventions	23 186	23 012	25 170	2 158	9%	1 984	9%
Charges externes d'exploitation	7 436	9 255	8 770	-485	-5%	1 334	18%
Achats de marchandises	17	8	13	5	54%	-4	-24%
Autres achats et charges externes	7 158	8 908	8 480	-428	-5%	1 322	18%
<i>dont Honoraires partenariat</i>	1 821	2 276	2 011	-265	-12%	190	10%
Autres charges	261	339	277	-62	-18%	16	6%
Valeur ajoutée	24 676	22 970	24 769	1 799	8%	93	0%
Impôts	366	372	357	-15	-4%	-9	-2%
Frais de personnel	18 758	19 309	19 425	116	1%	667	4%
<i>dont Personnel CDD CDI</i>	16 156	16 402	16 699	297	2%	543	3%
<i>dont Honoraires de formation</i>	1 663	1 725	1 755	30	2%	92	6%
<i>dont Vacataires</i>	1 054	1 260	1 106	-154	-12%	52	5%
<i>dont Transfert de charges</i>	-134	-78	-135	-57	-	-1	-
Excédent brut d'exploitation	5 552	3 289	4 987	1 698	52%	-565	-10%
Reprise Provisions et Amortissements	1 699	1 235	1 501	266	22%	-198	-12%
<i>dont réintégration de subvention équipement</i>	1 385	1 155	1 189	34	3%	-196	-14%
Dotations aux amortissements	2 361	2 533	2 464	-69	-3%	103	4%
Dotations aux provisions	512	150	42	-108	-72%	-470	-92%
Résultat d'exploitation	4 378	1 841	3 982	2 141	116%	-396	-9%
Produits financiers	147	5	4	-1	-20%	-143	-97%
Charges / provisions financières	327	308	309	1	0%	-18	-6%
Résultat financier	-180	-303	-305	-2	-1%	-125	-69%
Résultat courant avant impôt	4 198	1 538	3 677	2 139	139%	-521	-12%
Produits / reprises de provisions exceptionnels	6		1 354	1 354	-	1 348	-
Charges / provisions exceptionnelles	1		279	279	-	278	-
Résultat exceptionnel	5	0	1 075	1 075	-	1 070	-
Impôt sur les bénéfices	37	49	49	0	1%	12	32%
Résultat	4 166	1 489	4 703	3 214	216%	537	13%

3 – Analyse des ressources et des dépenses

➤ *Au titre des ressources :*

- **Recettes Fiscales :**

Le budget rectificatif a été établi avec une ressource fiscale de **2 908 K€**, en baisse de 9 K€, /Primitif 2021 et -977 K€ /Exécuté 2020

- **Chiffre d'affaires (1) :**

Reprise d'activité pour les formalités, prestations d'accompagnement, manifestation et de formations continue arrivée en cours d'année 2021, -70 K€/ Primitif +355 K€/Exécuté 2020
Baisse des produits locatifs à la suite de la cession de saumur

- **Subventions :**

Augmentation des cofinancements sur des actions d'appui aux entreprises et territoires +170 K€/Primitif 2021 +105 K€/Exécuté 2020
CFA, nouveaux soutiens de la région (filière, site) 450 K€

- **Ressource Publique - Facturation OPCO (1) :**

Facturation des contrats d'apprentis aux OPCO, estimés sur la base des coûts minimum France Compétence, avec un taux de rupture de 6%, + 2 162 K€+10%/Primitif et + 2 208 K€ +12%/Exécuté
Baisse des effectifs d'apprentis portés par la CCI49 pour les partenaires (sortie de l'ESSCA à la rentrée 2021), transfert des facturation contrat de pro vers les contrats d'apprentissage

➤ *Au titre des dépenses :*

- **Frais de personnel et honoraires :**

La masse salariale au budget Rectificatif est budgétée avec une hausse de 116 K€/ Primitif 2021 et +667 K€ +4%/Exécuté 2020.

Charges de personnel en k€ - CCI49



ETP par direction



(1) Depuis la construction budgétaire de notre budget Primitif 2020, les réseaux des CCI et la DGEFP ont approfondi leur analyse du traitement comptable et fiscal de la facturation OPCO pour les apprentis et contrats de professionnalisation, décidant de traiter les flux de facturation en Ressources Publiques et non en Chiffres d'affaires ou Subventions, entraînant une modification de nos présentations budgétaires.

- **Charges de fonctionnement** : Après neutralisation des frais de formation des groupes en partenariat avec l'ESSCA, l'ESEO, compensés par un montant équivalent en chiffre d'affaires (partenariats liés au développement de l'apprentissage dans ces Ecoles, nous retrouvons le niveau de charge des années précédant la crise sanitaire -160 K€ du budget exécuté de 2019.
- **Exceptionnel** :
La vente de l'hôtel consulaire de saumur produit un résultat exceptionnel de 1 147 K€ (budgété au rectifié 2020 et reporté sur 2021)
- **Investissements** :
Compte tenu de la crise sanitaire et décalage de quelques mois de la cession de saumur, plusieurs projets d'investissements budgétés au Rectifié 2020 ont dû être reportés sur 2021.

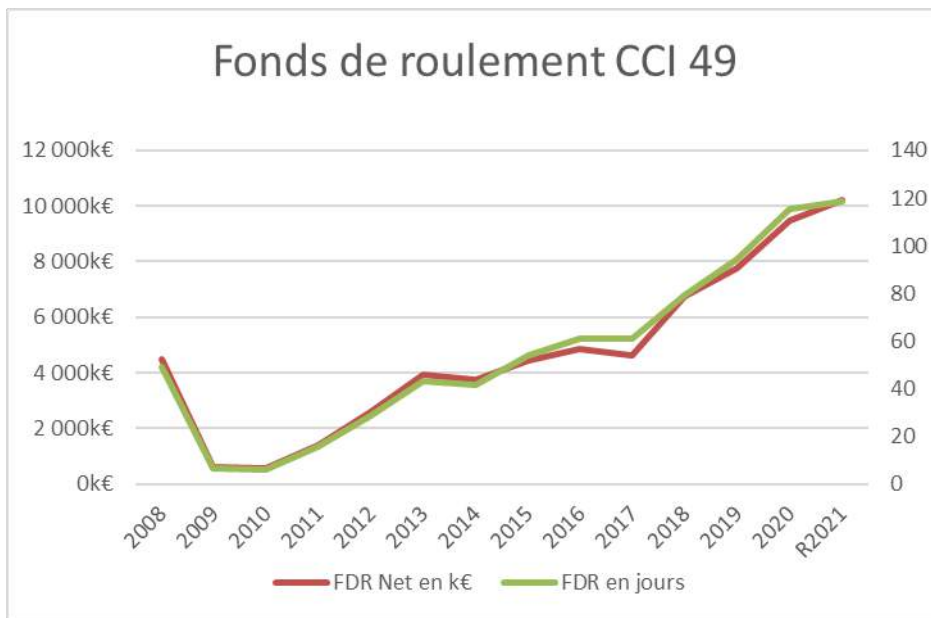
Au vu de ces extrapolations, le **résultat courant avant impôt** serait de **4 752 K€**, pour un **résultat comptable de 4 703 K€**, et la **capacité d'autofinancement** est estimée à **4 657 K€**.

Le **résultat budgétaire** est prévu à **761 K€**, il correspond à la variation du fonds de roulement brut.

4 – Fonds de roulement en K€

FONDS DE ROULEMENT en K€	RECTIFICATIF 2021	
	Emplois	Ress.
FONDS DE ROULEMENT BRUT - EXECUTE 2020		9 595k€
Résultat de l'exercice		4 703k€
Dotations aux amort. et aux prov. - Réintégrations et reprises		-46k€
<i>Sous-Total C.A.F.</i>		4 657k€
Cessions ou réduction d'éléments d'actif		1 300k€
Subventions		188k€
Emprunts et cautions		15k€
Total Ressources		6 160k€
Immobilisations incorporelles et corporelles	4 186k€	
Immobilisations financières	800k€	
<i>Sous-Total Immobilisations</i>	4 986k€	
Remboursements d'Emprunts	414k€	
Total Emplois	5 400k€	
VARIATION DE FONDS DE ROULEMENT BRUT TOTAL*		761k€
FONDS DE ROULEMENT BRUT		10 355k€
Provisions pour dépréciation des comptes de tiers		120k€
FONDS DE ROULEMENT NET		10 235k€
soit en nombre de jours		119

* = Résultat budgétaire



5 – Investissements

INVESTISSEMENTS RECTIFICATIF 2021 : 4 986 k€



PC / LOGICIEL / AUDIOVISUEL
698 k€



MATERIEL PEDAGOGIQUE
509 k€



TERRAINS
470 k€



MOBILIER
72 k€



AGENCEMENTS ET TRAVAUX
2 437 k€



PLACEMENTS FINANCIERS
800 k€

DONT :



- Aménagement 1er étage Aile est CPC : 927 k€
- Menuiseries MLA : 540 k€
- Aménagement salle démo HRT Angers : 350 k€
- Aménagement Amphi Cholet : 170 k€

Les subventions d'investissement s'élèvent à 188 k€

Partie II : NORME 4.9 - CUBE

Dans le cadre de la réforme des CCI (loi de juillet 2010) il a été prévu l'élaboration d'un cadre de référence commun au réseau en matière d'organisation budgétaire, comptable et financière des CCI :

- Pour associer les objectifs d'efficacité et d'économie du réseau avec ceux de la tutelle
- Et concilier une nécessaire homogénéisation des pratiques avec la diversité des situations

La norme 4.9 de la comptabilité analytique du réseau a été adoptée par les AG de CCI France des 21/06/2011 et 22/11/2011 et approuvée par la tutelle et le Ministère du budget.

Les budgets et les comptes des établissements du réseau sont divisés en missions (A, B, C, D, E), subdivisées elles-mêmes en programmes (A01 à AE0, B01 à B05, C01 à C10, D01 et E01 à EZ0), constituant la nomenclature analytique commune obligatoire du réseau des CCI.

Les actions de chaque programme sont déclinées librement au niveau de chaque établissement du réseau.

L'objectif de ces divisions et subdivisions est de fournir aux élus, aux pouvoirs publics et aux tiers intéressés des informations homogènes sur l'exercice des missions des établissements du réseau et sur l'utilisation des ressources qui y sont affectées.

Conformément à l'article R 712-19 du code de commerce, cette nomenclature et ces indicateurs de référence constituent des normes d'intervention du réseau, adoptés par l'Assemblée Générale de CCI France et approuvés par la tutelle ainsi que par le Ministère du budget.

Les indicateurs par mission et par programme sont collectés et agrégés sur un outil commun : **le Cube**.

Le principe est d'affecter directement aux programmes le maximum de charges et produits possibles.

Les programmes des pilotages et support opérationnel de chaque mission (AE0, BE0, CE0, DE0) ainsi que les fonctions supports et institutionnelles (mission E, à l'exception de deux programmes E03 et EZ0) sont isolés dans un premier temps, puis répartis dans un second temps, selon des clés de répartition.

Le 28 janvier 2020, l'assemblée générale de CCI France a décidé de modifier l'intitulé et la définition des programmes de la norme 4.9 et de modifier la liste et la définition des indicateurs d'activité et de performance pour tenir compte du contrat d'objectif et de performance (COP) et des conventions d'objectifs et de moyens (COM) que les CCI ont signé avec le gouvernement courant 2019.

Par conséquent, la CCI de Maine et Loire a retravaillé la présentation de son budget rectifié et de ses comptes exécutés afin d'être en conformité avec cette nouvelle présentation.

Les principales évolutions de la norme 4.9 concernent la création de deux nouveaux programmes :

- A06 pour le développement des réseaux et filières pour les entreprises
- A07 pour le développement commercial, et le financement

Dans la précédente version de la norme 4.9, les programmes A06 et A07 étaient consacrés aux actions collectives et individuelles à destination des entreprises et non rattachables à d'autres programmes. Désormais, les actions collectives et individuelles ont été redistribuées par thématique dans les autres programmes.

Mission A

Tout au long du cycle de vie de l'entreprise, la CCI intervient pour aider le créateur d'entreprise à monter son projet et à se lancer, simplifier les formalités, aider le chef d'entreprise à développer son affaire, favoriser l'innovation et la compétitivité des entreprises, prévenir les défaillances d'entreprises et aider le chef d'entreprise lorsqu'il rencontre des difficultés, faciliter la mise en réseaux, accompagner la transmission (ou la reprise) d'une entreprise, etc.

Les programmes d'actions associés :

- A01 - Formalités / CFE
- A02 - Création transmission reprise
- A03 - Développement international
- A04 - Innovation numérique
- A05 - Développement durable / environnement
- A06 - Développement des réseaux et filières pour les entreprises
- A07 - Développement commercial, financement
- A08 - Information économique
- AE0 - Pilotage et support opérationnel de la mission Appui aux entreprises

% Besoin TFC		% Taux de dépendance	
Primitif 2021	Rectif 2021	Primitif 2021	Rectif 2021
91%	91%	65%	60%

% Besoin TFC = part de la TFC affectée au programme

% Taux de dépendance = part de TFC nécessaire divisée par l'ensemble des

Fonctionnement :

PROGRAMMES	NB D' ACTIONS	EFFECTIF EN ETP CDD/CDI	PRODUITS DIRECTS en k€	CHARGES DIRECTES en k€	CAF Exploitation en k€
A01	11	6,5	449	373	77
A02	18	9,0	342	599	-257
A03	2	0,5	53	93	-40
A04	16	7,8	196	568	-372
A05	11	7,5	378	529	-151
A06	20	4,1	189	512	-323
A07	7	2,6	68	184	-116
A08	12	7,1	184	601	-417
A0E	6	4,4		437	-437
Sous-total Mission A	103	49,5	1 859	3 895	-2 036
Rappel Primitif 2021	97	51,6	1 798	4 027	-2 229

Appui aux entreprises

A01 - Formalités

Elu référent : Hervé FILLON

Animateurs du programme : Christophe HOUEIX
Gaëlle ERISSE

DESCRIPTIF

Les formalités sont au cœur de la mission de service public de la CCI, établissement public administratif de l'Etat. Ainsi, les chefs d'entreprise accèdent aux services suivants au sein des 3 agences territoriales :

- Le Centre Formalités des Entreprises – CFE
- La délivrance des cartes des professionnels de l'immobilier
- La délivrance des cartes des commerçants non sédentaires
- Les visas à l'international
- L'enregistrement des contrats d'apprentissage
- Le point accueil Agéfic



% Besoin TFC		% Taux de dépendance	
Primitif 2021	Rectif 2021	Primitif 2021	Rectif 2021
4%	2%	26%	14%

% Besoin TFC = part de la TFC affectée au programme

% Taux de dépendance = part de TFC nécessaire divisée par l'ensemble des

LES ACTIONS SIGNIFICATIVES 2021

- Participation aux travaux de mise en œuvre de la future plateforme de dématérialisation des formalités d'entreprise qui remplacera les CFE à partir de 2023 (cf. art 1 et 2 de la Loi PACTE) :
 - Relecture des projets de décret d'application notamment sur le positionnement des réseaux consulaires sur les missions d'assistance et d'accompagnement.
 - Validation de l'offre d'assistance : contenu, financement, organisation pratique du service au niveau national
 - Création d'une offre d'accompagnement nationale tarifée
 - Préparation des équipes CFE à l'évolution du métier
- Ouverture d'une plateforme nationale de dématérialisation des cartes professionnelles (cartes de commerçant non sédentaires et cartes d'agent immobilier) via CCIwebstore.
- Mise en place des formalités relatives à la délivrance des cartes de courtiers en vins et spiritueux par délégation de CCI France (en partage avec CCI R Bourgogne Franche-Comté) avec l'organisation des jurys en lien avec les fédérations professionnelles concernées. Le jury Saumurois de juin intègrait une élue CCI49.

LES ACTIONS ASSOCIEES

PROGRAMMES	INTITULE	RESPONSABLE DE POLE
A01	AMBULANTS	Nadège LARDIER Bruno PELERIN Antoine MERLET
	CARTES AGENTS IMMOBILIERS	
	CFE	
	CHAMBERSIGN	
	FORMALITES EXPORT	
	CONVENTIONS MNI-STAGES	
	AGEFICE	Gaëlle ERISSE
	COURTIERS EN VINS ET SPIRITUEUX	
	ANIMATION METIER FORMALITES	
	MISSION CCI France FORMALITES	
	TRANSVERSALITE INTER CONSULAIRE ET CCIT FORMALITES	

BUDGET ASSOCIE – FONCTIONNEMENT

PROGRAMMES	NB D' ACTIONS	EFFECTIF EN ETP CDD/CDI	PRODUITS DIRECTS en k€	CHARGES DIRECTES en k€	CAF Exploitation en k€
A01	11	6,5	449	373	77
Rappel Primitif 2021	10	6,0	370	347	23

Appui aux entreprises

A02 – Création, transmission, reprise

Elus référents :

Philippe COUGE - Entrepreneuriat
Véronique LEFEVRE-TOUSSAINT - Transmission

Animateurs de programme :

Christophe HOUEIX
Nadège LARDIER
Pascal RANCHOUX

DESCRIPTIF

Accompagner et qualifier les porteurs de projet à chaque étape de la création et de la reprise d'entreprise en collaboration avec les partenaires compétents, et assurer un suivi post-crédation à trois ans, c'est l'objet de ce programme d'actions.

Côté transmission, l'axe prioritaire est la sensibilisation des cédants à l'anticipation de la transmission de leur entreprise, la détection des entreprises transmissibles, avec l'appui des acteurs locaux impliqués pour pérenniser le tissu économique.

Positionner sur le plan stratégique et politique la CCI comme ensemble d'expertises et de compétences en intégrant sous la marque MCTE, les autres chambres consulaires, dans le périmètre et en associant les territoires à la gouvernance et à l'action.

Assurer un lobbying et une influence auprès des territoires et des collectivités sur la promotion de l'entrepreneuriat.

Etre un coordinateur des politiques publiques en matière d'entrepreneuriat.

% Besoin TFC		% Taux de dépendance	
Primitif 2021	Rectif 2021	Primitif 2021	Rectif 2021
16%	16%	59%	58%

% Besoin TFC = part de la TFC affectée au programme

% Taux de dépendance = part de TFC nécessaire divisée par l'ensemble des

LES ACTIONS SIGNIFICATIVES 2021

Actions spécifiques sur la « transmission-reprise » issues des groupes projets élus :

- Information & sensibilisation dans le magazine ANJOU ECO, page dédiée à chaque numéro sur la transmission d'une entreprise (témoignage cédant et repreneur) avec un encart « agenda » pour mettre en avant les actions sur cette thématique
- Evènementiel annuel traitant de la thématique (témoignages cédants & repreneurs lors des Folles Journées pour Entreprendre)
- Organisation séminaire dans le cadre du « DINAMIC TRANSMISSION » à destination des entreprises BtoB
- Mise en ligne d'un auto-diagnostic depuis notre site internet
- Adhésion régionale à la plateforme nationale TransEntreprise (offre de cessions, fichiers de repreneurs potentiels)

Plan de relance national TRANSMISSION réalisé en 2021 : sensibilisation d'entreprises et réalisation d'accompagnements / diagnostics spécifiques Transmission pour des entreprises en phase de transmission.

Poursuite des opérations territoriales « Entreprendre En » : Une dizaine déjà réalisées depuis la création : Entreprendre à Doué en Anjou, Sèvremoine, Pouancé, Baugé en Anjou, Ombrée d'Anjou, Segré, Mauges sur Loire. La ville de Beaupréau est prévue en octobre 2021.



Parcours ENTREPRENEURS : Nouvel appel d'offres Région 2021-2022 avec réponse coordonnée BGE/CCI/CMA/CRA. Nouveau rôle de référent et de suivi post sur lequel le groupement n'a pu se positionner. Lancement des actions individuelles ante et des actions collectives avec des formations : 2 généralistes 175 heures par an (Angers et Saumur) et une voire 2 formations spécialistes par an (Hôtellerie/Restauration à Angers). 3 sessions de formations auront lieu en 2021 – 40 porteurs de projet seront accompagnés via ce dispositif.

Anjou Amorçage : 2 à 3 dossiers d'investissement en prévision pour 2021 selon l'évolution du modèle économique.

5 J pour entreprendre : programmation de 13 sessions (80 stagiaires) à l'échelle départementale, refonte en cours pour proposer également cette formation en distanciel.

DPER : Développer un Projet Entrepreneurial Réussi (produit de la nouvelle Norme Entreprendre & Transmettre) comprenant de l'accompagnement individuel et collectif et répondant aux critères de prise en charge du CPF.

« **La Grande Aventure d'Entreprendre** » : Evènement annuel 100 % digital pour l'édition 2021 en raison de la crise sanitaire avec ses composantes habituelles : Pitch for Money, The Battle, le concours les Espoirs et des ateliers – conférences. 700 participants (présentiel et distanciel).

Entreprendre en Territoire Fragile (ZRR : Zone de Revitalisation Rurale) : les CCI ligériennes se sont positionnées avec les 3 autres réseaux consulaires (Chambre Régionale de Métiers et de l'Artisanat, Chambre d'Agriculture des Pays de la Loire, Chambre Régionale de l'Economie Sociale et Solidaire) sur un appel à projets cofinancé par la Région et l'Agence France Entreprendre (AFE) devenue maintenant BPI.

Ce programme d'actions sur l'économie de proximité (commerce, services, artisanat, agriculture, associatif...) cible 22 communautés de communes de la Région, essentiellement sur la Mayenne, la Sarthe et le Nord Maine-et-Loire (4 EPCI : Anjou Bleu Communauté, Hautes Vallées d'Anjou, Loire Sarthe, Baugeois Vallées).

36 dossiers pour le Maine et Loire ont été accompagnés depuis le lancement représentant 250 jours d'accompagnement (sur les 36 projets accompagnés par la CCI, 11 sont en pilotage direct) dans le cadre de ce dispositif régional mené conjointement avec la Chambre d'Agriculture, la Chambre de Métiers et de l'Artisanat, la CRESS et la Chambre de Commerce et d'Industrie.

28 jours d'accompagnement ont permis de boucler les projets en 2021.

Une prolongation de ce dispositif pour 18 mois (juillet 2021-décembre 2022) est en cours d'homologation au vu des résultats obtenus (100 projets labellisés sur 2019-2020) et de la dynamique créée entre les 4 réseaux consulaires.

MCTE

Actions engagées :

- **Sur le plan des partenariats :**

- La communauté de communes de Baugeois Vallée a rejoint les financeurs du dispositif et la MCTE a mis en place des actions sur ce territoire. Des discussions sont en cours avec Loire Layon Aubance et Vallées du Haut Anjou.
- Réinventer le fonctionnement de la MCTE et trouver des financements alternatifs et privés :
 - Sponsoring pour « les folles journées »
 - Sollicitation des fournisseurs
 - Mise en place de pack partenaires
 - Mise à contribution des porteurs de projets
 - Sollicitation auprès des institutionnels

Depuis 2020, les Folles Journées pour Entreprendre sont financées partiellement par des sponsors. Pour 2021, la Macif, In Extenso seront contributeurs.

A compter d'octobre 2021, la MCTE sera dotée d'une nouvelle compétence avec une cheffe de projet Cité Lab, dont la mission s'exercera dans les quartiers prioritaires de la Ville d'Angers. L'objectif est de travailler à l'identification et à l'émergence des projets portés par des personnes résidant dans les quartiers. Son activité est cadrée dans un contrat de 18 mois, convenu avec les financeurs de la mission, BPI et Aldev.

- **Nouveau site web MCTE** pour mieux répondre aux attentes des porteurs de projets et orienter vers la dématérialisation des inscriptions aux diverses animations. Sortie septembre 2021.
- **Les Folles Journées Pour Entreprendre** : du 11 au 15 octobre 2021, plus de 35 animations sur le territoire départemental entre conférences, ateliers, témoignage, visites.... Thématique, territoriale, des expériences sur l'entrepreneuriat à vivre !

LES ACTIONS ASSOCIEES

PROGRAMMES	INTITULE	RESPONSABLE DE POLE
A02	LA GRANDE AVENTURE	Christophe HOUeix Nadège LARDIER
	TRANSMISSION	Christophe HOUeix
	ANJOU AMORCAGE	
	DPER Développer un Projet Entrepreneurial Réussi	Nadège LARDIER Bruno PELERIN Antoine MERLET
	5 JOURS POUR ENTREPRENDRE	
	ACCUEIL ORIENTATION MCTE	
	CREATION ANTE & POST (hors FSE/Parcours)	
	TRANSMISSION - TRANSENREPRISE	
	ENTREPRENDRE EN FRANCE	
	ENTREPRENDRE EN ZRR	
	FSE - CREATION/REPRISE - ANTE & POST CREATION	
	OPERATION TERRITORIALE ENTREPRENDRE EN	
	PARCOURS ENTREPRENEUR	
	STARTER	
	MCTE ANGERS	Pascal RANCHOUX
	MCTE CHOLET	
	MCTE SAUMUR	
	MCTE 49	

BUDGET ASSOCIE – FONCTIONNEMENT

PROGRAMMES	NB D'ACTIONS	EFFECTIF EN ETP CDD/CDI	PRODUITS DIRECTS en k€	CHARGES DIRECTES en k€	CAF Exploitation en k€
A02	18	9,0	342	599	-257
Rappel Primitif 2021	17	10,5	402	694	-293

Appui aux entreprises

A03 – Développement international

Elu référent : Emmanuel PICOT

Animateur de programme : Cyril ROCH

DESRIPTIF

L'international est une thématique confortée dans les missions des CCI. Dans le cadre du COP, l'objectif est d'accompagner les entreprises dans leur développement international, en vue d'augmenter le nombre des exportateurs et le volume des exportations.



Les CCI interviennent ainsi sur les deux thématiques suivantes :

Sensibiliser, informer, rencontrer et animer les entreprises sur les opportunités de l'international, pour faire naître des graines d'exportateurs. Le programme d'actions collectives de la CCI de Maine-et-Loire s'inscrit dans ce cadre

Qualifier, préparer et projeter les prospects pour en faire des exportateurs dans le cadre de l'offre Team France Export

L'action internationale est coordonnée au niveau régional par la CCIR. Le coût des actions régionales « Team France Export », géré par la direction internationale de la CCIR a été retenu à la source, la masse salariale des conseillers à l'international est comptabilisée à la CCIR (1,8 ETP dédiés pour le Maine-et-Loire).

LES ACTIONS SIGNIFICATIVES 2021

Poursuite des projets, issus des groupes projets élus « Internationalisation des entreprises » tels que :

- Embarquement International : nouveau programme de d'un groupe d'entreprises souhaitant se développer à l'export
- Communication autour de l'international

% Besoin TFC		% Taux de dépendance	
Primitif 2021	Rectif 2021	Primitif 2021	Rectif 2021
3%	2%	63%	54%

% Besoin TFC = part de la TFC affectée au programme

% Taux de dépendance = part de TFC nécessaire divisée par l'ensemble des

coaching

Poursuite de l'évènement International Week avec l'organisation de la 4^{ème} édition le 28 septembre 2021 : des ateliers et des rendez-vous individuels sur les thématiques du commerce international et la connaissance des pays. Nouveaux partenaires et sponsor, ainsi qu'un nouveau lieu : le Centre des Congrès d'Angers.



LES ACTIONS ASSOCIEES

PROGRAMMES	INTITULE	RESPONSABLE DE POLE
A03	INTERNATIONAL WEEK	Cyril ROCH
	CONSEIL CCI ANIMATION INTERNATIONAL	

BUDGET ASSOCIE – FONCTIONNEMENT

PROGRAMMES	NB D' ACTIONS	EFFECTIF EN ETP CDD/CDI	PRODUITS DIRECTS en k€	CHARGES DIRECTES en k€	CAF Exploitation en k€
A03	2	0,5	53	93	-40
Rappel Primitif 2021	2	0,8	54	113	-59

Appui aux entreprises

A04 – Innovation numérique

Elu référent : François LELIEVRE
Transition Numérique
Industrie du futur

Animateurs de programme :
Thierry VERGNAULT
Cyril ROCH

DESCRIPTIF

Ce programme vise à apporter un appui aux entreprises sur les thématiques compétitivité (= innovation) et numérique, sur quatre niveaux de services : découverte, orientation, expertise et accompagnement.

Pour ce faire, ce programme comprend deux volets :

Sensibiliser, informer et animer les entreprises sur les opportunités des mutations technologiques, numériques et organisationnelles

Qualifier, préparer et projeter les entreprises sur les opportunités des mutations technologiques, numériques et organisationnelles

LES ACTIONS SIGNIFICATIVES 2021

% Besoin TFC		% Taux de dépendance	
Primitif 2021	Rectif 2021	Primitif 2021	Rectif 2021
18%	19%	74%	74%

% Besoin TFC = part de la TFC affectée au programme

% Taux de dépendance = part de TFC nécessaire divisée par l'ensemble des

Accompagnement des entreprises du Tourisme

Réponse régionale dans le cadre d'un AMI pour déployer une action d'accompagnement en 2021 et 2022 auprès des entreprises du tourisme. Cette action comprendra en 2021 :

Information et sensibilisation : 1 webinaire Numérique et Restaurateurs

Accompagnement : diagnostics et plans d'action

Transition numérique :

Organisation de la 5^e édition de la Connected Week du 24 au 26 novembre 2021. La CCI pilotera le 26 novembre une journée dédiée à la transition numérique autour de 2 thèmes : cybersécurité et numérique responsable.

Réponse régionale dans le cadre d'un AMI pour déployer une action de sensibilisation et accompagnement à la sécurité des données en 2021 et 2022. Cette action comprendra en 2021 : ateliers et réalisation de Flashdiag cybersécurité.

Industrie du futur :

- Prolongation du programme régional Industrie du futur avec le soutien de la Région.
- Lancement d'une offre d'accompagnement des entreprises pour la préparation à la mise en place d'un ERP (3 tests gratuits réalisés à fin juin 2021)
- Planification d'ateliers « Industrie du futur » sur la robotique, l'impression 3D, l'Internet des objets, la maintenance préventive, la réalité virtuelle et augmentée...

- Préparation à la réponse de l'appel à projet européen EDIH. La CCI sera en charge de la coordination des actions de prospection et de diagnostic pour le consortium DIVA. La thématique retenue est l'intelligence artificielle.

Opérations pilotées par CCI France, cadrées avec l'Etat et financées sur TFC (Protocole/France Relance)

- Tourisme Sortie de crise : accompagnement des entreprises sur 4 thèmes (stratégie, développement commercial, gestion financière, recrutement/formation)
- Soluccio Agefice : diagnostic, accompagnement, bilan
- Réindustrialisation / Relocalisation : accompagnement des entreprises industrielles.
- Commerce Transition Numérique : objectifs de 800 entreprises sensibilisées et de 60 accompagnées

Commerce du Futur :

Poursuite du programme d'actions « **Commerce du Futur** » à l'échelle régionale (cofinancement Région) autour de 4 axes de services : pérennité, compétitivité, accélérateur, observatoire-prospective. Chantier structurant amené par E. GRELIER, pilote de l'ATR Commerce.

En 2021, le programme Commerce du Futur est décliné en 4 actions d'accompagnement pour les commerçants :

- Ateliers de la performance,
- Déclics,
- Optimas,
- Chèques Impulsion (nouveau dispositif)

5 entreprises du Maine-et-Loire suivent pour la 2^{ème} année le Club Accélérateur au niveau régional.

Dinamic :

Lancement d'un nouveau format « **DINAMIC +** » avec BPI France augmentant significativement la taille des groupes (15 entreprises versus 6 à 10 jusqu'à présent).

11 entreprises du 49 ont intégré cette nouvelle boucle en mai 2021, sachant que 8 PME réalisaient un DINAMIC REBOND (formule lancée en juin 2020). Une trentaine d'entreprises du 49 devrait pouvoir bénéficier de ce dispositif en 2021. Le programme DINAMIC est soutenu par la Région Pays de la Loire et par les fonds européens FEDER.



LES ACTIONS ASSOCIEES

PROGRAMMES	INTITULE	RESPONSABLE DE POLE
A04	DINAMIC +	Christophe HOUËX
	COMMERCE DU FUTUR	Bruno PELERIN Thierry VERGNAULT Cyril ROCH
	CONFERENCE/RV DU TOURISME/ACTIONS COLLECTIVES/DATA	Sylvain DOURNEAU
	DISPOSITIFS D'ACCOMPAGNEMENT TOURISME	
	CONSEIL TOURISME	
	AMI NUMERISATION TOURISME	Sylvain DOURNEAU Thierry VERGNAULT
	SVP COMMERCE/ASSOCIATIONS	Nadège LARDIER Bruno PELERIN Antoine MERLET
	CONNECTED WEEK	Cyrille LAHEURTE
	ECO SYSTEME NUMERIQUE	Thierry VERGNAULT
	INDUSTRIE DU FUTUR	
	PREDIAG PI	
	EDIH	
	AMI NUMERISATION SECURITE DES DONNEES	
	PACK ERP	
	TRANSITION NUMERIQUE	
	SOS NUMERIQUE	Bruno PELERIN Thierry VERGNAULT

BUDGET ASSOCIE - FONCTIONNEMENT

PROGRAMMES	NB D'ACTIONS	EFFECTIF EN ETP CDD/CDI	PRODUITS DIRECTS en k€	CHARGES DIRECTES en k€	CAF Exploitation en k€
A04	16	7,8	196	568	-372
Rappel Primitif 2021	11	8,6	227	629	-402

Elus référents :

Yannis BORJON-PIRON - Performance Energétique
Hélène GRELLIER - Economie Circulaire
Régis ROUSSEAU - RSE

Animateur de programme :

Philippe LOHEZIC

DESRIPTIF



Le développement durable constitue pour les entreprises un vecteur de performance globale, un gage de confiance vis-à-vis de ses parties prenantes, une opportunité de mobiliser les collaborateurs et une source potentielle de réduction des coûts.

Dans ce contexte, la CCI de Maine-et-Loire a pour mission de sensibiliser les entreprises aux mutations en cours, de les aider à anticiper et de les accompagner dans les changements environnementaux, organisationnels, sociaux et économiques. Pour cela, elle facilite le partage d'informations, de bonnes pratiques et d'expériences sur ces thèmes.

% Besoin TFC		% Taux de dépendance	
Primitif 2021	Rectif 2021	Primitif 2021	Rectif 2021
11%	11%	63%	47%

% Besoin TFC = part de la TFC affectée au programme

% Taux de dépendance = part de TFC nécessaire divisée par l'ensemble des

LES ACTIONS SIGNIFICATIVES 2021

Mise en place des actions retenues par les groupes projets élus :

Performance Energétique :

Poursuite des animations du réseau ORACE avec 130 adhérents
Accompagnement et référencement d'un réseau de 40 experts
1 000 entreprises informées (rencontres, followers, invitées)
Accompagnement de 40 entreprises dans des programmes d'efficacité énergétique :
Pack'énergie, Activ'Energie...



Economie Circulaire :

Organisation d'un programme de rencontres, webinaires et ateliers sur l'économie circulaire
Poursuite des actions **d'économie circulaire** sur le Département sur les 4 axes de la convention ADEME

AXE 1 : Développer les actions d'écologie industrielle et territoriale inter-entreprises

Avec les territoires (EIT) :

Angers Loire Métropole : Angers Est, Angers Ouest et sur le Min
Saumur Val de Loire : Doué-en-Anjou, Montreuil Bellay
Loire Layon Aubance : Brissac, Chalonnes-St Georges, Thouarcé
Lancement d'un EIT sur le territoire du Baugeois

Renforcement des actions de l'ADECC :

Poursuite du développement des adhérents : 140 adhérents à fin 2021
Poursuite de l'animation réseau et du déploiement des solutions opérationnelles
Mise en œuvre de solutions renforçant la localisation des activités



AXE 2 : Massifier la prévention et la gestion des déchets avec en particulier la réduction du gaspillage alimentaire dans la restauration commerciale

Déchets : renforcer les accompagnements Eval'déchets en entreprise : 10 en 2021
Gaspillage alimentaire : **5 restaurants – 1 ZD challenge en dehors du CFA Saumur**



AXE 3 : Rechercher des solutions pour développer de nouvelles filières de valorisation des déchets

Appui au développement de la filière masques chirurgicaux en Pays de la Loire
Mise en place de la filière glassine avec l'opération « Recy'Glassine »

AXE 4 : Développer les pratiques d'éco-conception en entreprise

Lancement de matinées techniques sur l'éco-conception et d'Eval'Ecoconception (20 entreprises)
Lancement de 2 groupes Ecoprodduire : 15 entreprises vont s'engager en 2021
Poursuite et renforcement des synergies d'actions avec Angers Technopole
Lancement de l'action Economie de la Fonctionnalité et de la Coopération avec Angers Technopole

RSE – QSE – EAU :

Poursuite du déploiement de la Charte paysagiste sur les bassins versants du Ribou-Verdon, de Layon-Aubance-Louets et Evre-Thau-St Denis et sur un nouveau territoire Sèvre Nantaise



- Mise en place d'une action spécifique sur les économies de ressource en eau sur le bassin versant Layon Aubance Louets et d'une sensibilisation à la gestion intégrée des eaux pluviales avec le bassin versant des Basses Vallées Angevines
- Poursuite des accompagnements sur les labels environnementaux : Imprim'vert, ENVOL
- Appui aux réseaux engagés sur la RSE : partie prenante de l'émergence de Dirigeants Responsables de l'Ouest sur le Maine-et-Loire
- Renouvellement du label LUCIE au sein de la CCI.



Opérations CCI France (cadrées Protocole/France Relance)

- Commerce Transition Ecologie (Protocole) : diagnostic et plan d'action pour accélérer la transition écologique des commerçants et des indépendants – objectifs de 800 entreprises sensibilisées et de 60 accompagnées
- Décarbonation des outils de production industrielle : opération téléphonique de sensibilisation



LES ACTIONS ASSOCIEES

PROGRAMMES	INTITULE	RESPONSABLE DE POLE
A05	ECONOMIE CIRCULAIRE ALM	Philippe LOHEZIC
	ECONOMIE CIRCULAIRE LOIRE LA YON A UBANCE	
	ECONOMIE CIRCULAIRE NORD	
	PLAN NATIONAL COMMERCE TRANSITION ECOLOGIQUE	
	PRESTATIONS QSE	
	ECONOMIE CIRCULAIRE DEPARTEMENT	
	REFLEXE REEMPLOI	
	ORACE	
	A DE ME / CCI FRANCE	
	RENCONTRE QSE	
	TRIA CCIR	

BUDGET ASSOCIE - FONCTIONNEMENT

PROGRAMMES	NB D'ACTIONS	EFFECTIF EN ETP CDD/CDI	PRODUITS DIRECTS en k€	CHARGES DIRECTES en k€	CAF Exploitation en k€
A05	11	7,5	378	529	-151
Rappel Primitif 2021	9	6,5	225	426	-200

Appui aux entreprises

A06 – Développement des réseaux et filières pour les entreprises

Elus référents :

Philippe COQUET - Relations Public/Privé
Fabrice CESBRON - Commerce
Philippe CHOQUET - Industrie
Raphaël COURANT - Tourisme
Philippe BESNIER - Financements
Aménagement/projets structurants

Animateurs de programme :

Christophe HOUEIX
Bruno PELERIN
Nadège LARDIER
Antoine MERLET
Thierry VERGNAULT
Cyril ROCH
Sylvain DOURNEAU
Pascal RANCHOUX

DESCRIPTIF

Sa bonne connaissance du territoire, des différents acteurs, sa capacité à fédérer, à favoriser les relations, confèrent à la CCI une posture de facilitateur et d'assembleur. Ceci lui permet de mettre au service des entreprises, l'intelligence collective d'acteurs économiques complémentaires.

Par ailleurs, la CCI développe une dynamique de mise en réseau dont le concept se base sur des rencontres thématiques de l'incubation et l'animation de communautés.

Les conseils territoriaux sont les instances de la CCI qui ont pour objectif l'animation des réseaux et font le lien avec les décideurs publics et privés (collectivités, associations, clubs...).

Cette offre de service permet à l'entreprise de sortir de son isolement, de partager des préoccupations communes et progresser ensemble, acquérir de nouvelles compétences.

% Besoin TFC		% Taux de dépendance	
Primitif 2021	Rectif 2021	Primitif 2021	Rectif 2021
14%	14%	75%	69%

% Besoin TFC = part de la TFC affectée au programme

% Taux de dépendance = part de TFC nécessaire divisée par l'ensemble des

LES ACTIONS SIGNIFICATIVES 2021

Conseils Territoriaux

Animation des Conseils Territoriaux sur l'année 2021 avec les actions initiées lors des réunions « Fresque du Climat » déployé sur Loire Layon Aubance : Loire Layon Aubance, Saumur Val de Loire, Baugeois Vallée, Cholet-Mauges. Une dizaine de réunions sont organisées dans les territoires.

Le Conseil Territorial Cholet-Mauges a poursuivi ses travaux sur le projet « Le Choletais recrute » en lien avec les deux EPCI concernées et a lancé un nouveau chantier sur les besoins de formation dans le domaine de l'Industrie du Futur.

Tourisme :

- **Campus de la Gastronomie** : Le Campus de la Gastronomie répond aux besoins en compétences de l'ensemble de la chaîne de valeur, de la parcelle à la papille. Il propose, grâce à l'alliance des trois structures de formation partenaires, une offre de service en formation initiale (du CAP au Doctorat) et formation continue, en conseil et accompagnement, innovation et en recherche scientifique. Cette initiative permet de contribuer au rayonnement de notre territoire à travers ce nouveau pôle de la connaissance.



- **Destination Anjou** : Nouveau guide 2021 à partir de janvier présentant l'offre de 75 professionnels et organisation d'actions de promotion visant à communiquer sur l'offre des entreprises adhérentes comme la création d'un nouveau carnet de recettes autour des chenins.

Alizé FRT Saumurois/Beaufortais / Alizé Anjou Bleu Segréen :

Dans le cadre de la convention de revitalisation signée en juillet entre la Préfecture et Merlin Gérin Loire (filiale saumuroise du groupe SCHNEIDER ELECTRIC), la CCI pilotera l'action sur la détection de projets de PME/TPE pour création d'emplois CDI non préexistants.

La relance du dispositif ALIZE est également à l'étude sur la base d'un modèle économique plus viable pour la CCI (échanges constructifs avec l'association ALIZE animant le réseau national et surtout avec M. le Sous-Préfet de l'arrondissement de Saumur).

Filières :

Réseau Du Bellay : Communiquer avec le luxe

Appui dans la vie de l'association et de ses projets, notamment réseaux sociaux, événement d'invitation d'acheteurs.



Silver Eco 44 : Poursuite de l'action régionale avec la CCI44 auprès du Club Business Silver Eco.



Silver Eco 72 : Convention pluriannuelle avec le Conseil Départemental de la Sarthe pour la mise en place d'une veille technique de solutions innovantes pour les seniors.

Végépolys Valley : Mise en place de la prospective 360° sur l'ensemble des filières du Pôle.

Menuiserie Avenir : Mise en place de la prospective.

NEOPOLIA : démarrage d'une collaboration avec Neopolia dans le cadre de son objectif de développement sur l'ensemble du territoire régional.

Aménagement/projets structurants :

Le club Immobilier Anjou

- 68 membres en 2021.
- A développé le nombre d'adhérents en cooptant des professions en lien avec l'habitat.
- 5 temps forts proposés en 2021.
- Remobilisation des commissions thématiques autour du tertiaire, locaux d'activités, commerce, habitat.
- Des plénières professionnalisantes ou en veille de sujets cruciaux : décret tertiaire, zéro artificialisation net...
- Un observatoire annuel des tendances des marchés



LES ACTIONS ASSOCIEES

PROGRAMMES	INTITULE	RESPONSABLE DE POLE
A06	A SDEPIC	Bruno PELERIN
	VITRINES D'ANJOU	
	VITRINES D'ANGERS	
	ALIZE FRT SAUMUR	Nadège LARDIER
	CLUB HOTELIER SAUMUROIS	
	VITRINES DE SAUMUR	
	VITRINES DE CHOLET	Antoine MERLET
	UDCM 49	
	CONSEILS TERRITORIAUX	Nadège LARDIER Bruno PELERIN Antoine MERLET
	ALIZE - SEGRE	Christophe HOUeix
	CLUB ENTREPRENEURS DE L'ANJOU	
	ANGERS TECHNOPOLE	Thierry VERGNAULT
	CLUB IMMOBILIER ANJOU	Pascal RANCHOUX
	RESEAU DU BELLAY	Cyril ROCH
	SILVER ECO 44	
	SILVER ECO 72	
	VEGEPOLYS	
	AUTRES CLUBS TOURISME	
	DESTINATION ANJOU	Sylvain DOURNEAU
	REPRESENTATION / REUNION TOURISME	

BUDGET ASSOCIE - FONCTIONNEMENT

PROGRAMMES	NB D' ACTIONS	EFFECTIF EN ETP CDD/CDI	PRODUITS DIRECTS en k€	CHARGES DIRECTES en k€	CAF Exploitation en k€
A06	20	4,1	189	512	-323
Rappel Primitif 2021	22	4,8	170	548	-377

Appui aux entreprises

A07 – Développement commercial, financement

Elus référents :

Fabrice CESBRON - Commerce
Philippe BESNIER
Guillaume MARTIN - Entreprises en difficulté
Financements
Philippe CHOQUET - Industrie

Animateurs de programme :

Bruno PELERIN
Christophe HOUEIX
Cyril ROCH
Antoine MERLET

DESCRIPTIF

L'objectif de ce programme est d'apporter un appui opérationnel aux entreprises sur les thématiques du développement commercial, du financement et sur les thématiques non listées dans les autres programmes.

LES ACTIONS SIGNIFICATIVES 2021

% Besoin TFC		% Taux de dépendance	
Primitif 2021	Rectif 2021	Primitif 2021	Rectif 2021
11%	6%	76%	73%

% Besoin TFC = part de la TFC affectée au programme

% Taux de dépendance = part de TFC nécessaire divisée par l'ensemble des

Financement :

- Pitches for Money #GAE49 le 8 juin 2021 au Centre de Congrès : 40 investisseurs ont auditionné 24 entrepreneurs qui ont généré 138 rendez-vous – au vu du nombre de dossiers reçus et de la réserve probable de projets, une 2^e session a été décidée en lien avec les partenaires Initiative Anjou et Angers Technopole le 13 octobre lors des Folles Journées pour Entreprendre organisées par la MCTE.
- **Abab** : Une quinzaine de projets pour 2021 dont une dizaine à présenter probablement en comité de sélection et un objectif de recrutements d'une dizaine de nouveaux business angels, notamment avec les retombées possible soirée évènement de fin septembre.
- **Opérations nationales pilotées par CCI France sur les entreprises en difficulté** : objectif de sensibilisation de 200 entreprises (notamment à partir de l'autodiagnostic « comment va ma boîte ? » et du guide de la prévention) et de 40 accompagnements TPE/PME – basculement possible sur les budgets TFC de France Relance si l'objectif protocole est dépassé
- **Appui du réseau CCI sur la nouvelle aide** sur les commerces multi activités en milieu rural impactées par les mesures de confinement printemps 2021 : instruction des dossiers pour le compte de l'Etat.
- **Animations sur les mesures de relance post covid** : relais et contribution à l'évènement CCI44 du 8 juillet sur les délais de paiement, sur l'ouverture au capital de PME (CCI85 fin janvier) et organisation d'une table ronde sur la maîtrise du difficile triptyque « finances, RH, matières premières » pour les PME/TPE.



- **Contribution CCI49 pour le réseau CCIR concernant la mise en place de la SAS « PAYS DE LA LOIRE RELANCE (PLR) »** : PLR a vocation à intervenir en fonds propres ou quasi-fonds propres au sein du capital de PME ligériennes. Cette prise de participation (100 à 300k€/PME sous forme d'actions de préférence à dividende prioritaire, préciputaire et cumulatif) devait permettre de stabiliser des entreprises impactées par la crise, de reprendre leurs politiques d'investissements. La CCI49 apportera 57 k€ dans le cadre de la contribution globale CCIR (500k€ au total sur 9,2 M€ du fonds constitué). Le lancement de PLR s'effectuera à la rentrée avec un objectif de 50 participations au niveau régional (dont une dizaine pour le 49). Les CCI seront chargées du suivi économique et financier des participations sur une durée maximum de 8 années en lien étroit avec l'opérateur et actionnaire principal « PAYS DE LA LOIRE PARTICIPATIONS » (PLP : fonds de fonds du Conseil Régional des Pays de la Loire).

Développement commercial :

- Poursuite des webinaires « **Webinact** » mis en place avec Arc Ouest sur le thème du développement commercial et organisation d'une plénière sur le second semestre 2021 afin de pouvoir approfondir les besoins des 2 sessions – Bilan 2021 : 143 participants pour 193 inscrits sur le 1^o semestre (6 thématiques développées) vs 70 participants en 2020 sur 5 webinaires (juin-juillet)
- **Audit buraliste** : Poursuite du programme national sur l'appui à la transformation des points de vente des buralistes avec un audit préparant un projet de réaménagement multi-services. Réalisation d'une quinzaine de diagnostics des points de vente des buralistes.
- **Animations « marchés »** :
4 ateliers à orientation forte « marchés spécifiques ».
- **Pépites Infos by L'Institut de la Bijouterie de Saumur**
Cette lettre de veille trimestrielle décode tout l'univers du raffinement, de la bijouterie, des accessoires et parcourt toutes les nouveautés et tendances, sans oublier l'actualité de l'Institut et des interviews d'experts. Elle compte près de 1 000 abonnés.



LES ACTIONS ASSOCIEES

PROGRAMMES	INTITULE	RESPONSABLE DE POLE
A07	AUDIT BURALISTE	Nadège LARDIER
	PLCA	Bruno PELERIN
	A TELIERS PRESTATIONS VEILLE APPROCHE MARCHÉ	Antoine MERLET
	ABAB	Cyril ROCH
	ANIMATION GESTION FINANCES	Christophe HOUËIX
	CONSEIL FINANCEMENT	
	PITCH FOR MONEY	

BUDGET ASSOCIE - FONCTIONNEMENT

PROGRAMMES	NB D'ACTIONS	EFFECTIF EN ETP CDD/CDI	PRODUITS DIRECTS en k€	CHARGES DIRECTES en k€	CAF Exploitation en k€
A07	7	2,6	68	184	-116
Rappel Primitif 2021	10	5,5	124	365	-241



Reprise de l'activité

Le réseau des CCI aux côtés des entreprises




Appui aux entreprises

A08 – Information économique

Elus référents :
Philippe VIOUX
Philippe COUGE

Animateurs du programme :
Pascal RANCHOUX
Cyril ROCH
Thierry VERGANULT
Florence HERAUD

DESCRIPTIF

Renforcer la connaissance des entreprises et de leurs enjeux pour toujours mieux les représenter et les accompagner : c'est l'objectif que se donne la CCI de Maine-et-Loire sur ce programme d'actions. La CCI souhaite se positionner comme le leader de l'information économique dans le Maine-et-Loire.

Ainsi, pour une réponse adaptée aux besoins des entreprises et des communautés économiques, la CCI :

- Organise la collecte et la gestion des informations sur les entreprises et les territoires
- Exploite ces informations pour connaître les entreprises et leurs territoires
- Restitue l'analyse de ces informations pour anticiper
- Réalise des revues de presse thématiques

% Besoin TFC		% Taux de dépendance	
Primitif 2021	Rectif 2021	Primitif 2021	Rectif 2021
15%	20%	71%	77%

% Besoin TFC = part de la TFC affectée au programme

% Taux de dépendance = part de TFC nécessaire divisée par l'ensemble des

LES ACTIONS SIGNIFICATIVES 2021

Anjou Eco

Publié à 24 500 exemplaires, c'est le magazine de référence de l'économie du Maine-et-Loire. Sa ligne rédactionnelle est claire : les entreprises du département, leur actualité, des portraits de dirigeants, des articles sur l'évolution des secteurs d'activité et de l'environnement des entreprises. Il est adressé aux entreprises ressortissantes de la Chambre, aux élus (maires, conseillers généraux, députés...), aux directeurs des administrations, à l'Université et aux grandes écoles. Parution de 4 numéros en 2021.



EssenCClel

Cette lettre mensuelle numérique est consacrée à l'actualité de la CCI de Maine-et-Loire. Elle est axée sur le marketing des produits de la CCI : études pour les collectivités locales, stages de formation continue, actualité de l'apprentissage, services aux entreprises, agenda des réunions et manifestations. La lettre est envoyée à tous les destinataires d'Anjou Eco dont l'adresse électronique est connue. Mais toute personne ou structure peut demander à la recevoir. 10 numéros prévus en 2021.

Enquêtes, études et observatoires

Le baromètre de conjoncture EXPRECCION auprès des entreprises du Maine-et-Loire.



Observatoire de l'Immobilier d'Entreprise

La CCI publie l'édition 2021 de l'Observatoire de l'Immobilier d'entreprise qui montre la forte résilience du secteur immobilier en 2020 sur le département de Maine-et-Loire et qui amorce la question de la pénurie du foncier dans un contexte de fort ralentissement à venir dans la consommation foncière.



Observatoire de l'Entrepreneuriat

Depuis 2008, la CCI publie un Observatoire de l'Entrepreneuriat avec les objectifs de quantifier et objectiver le phénomène de la création, reprise d'entreprise en Maine-et-Loire. Cette année une analyse qualitative est proposée pour aller plus loin dans les messages et le positionnement de la CCI.

Observatoire de l'Hôtellerie en Maine-et-Loire (Angers, Cholet & Saumur)

Poursuite de l'Observatoire de l'hôtellerie sur tout le département. Seconde édition, en avril, du rendez-vous annuel « tendances et évolution » qui a permis de présenter les données aux professionnels de l'hôtellerie et d'échanger sur les perspectives conjoncturelles et la prospective liées au métier.

Observatoire du commerce

Mise à jour de l'Observatoire du Commerce qui nous permet de réaliser des études auprès des collectivités territoriales sur la situation des appareils commerciaux et leur devenir.



Poursuite des actions de prospection pour CCI formation

Pour la formation initiale et la formation continue des actions de prospection sont régulièrement réalisées ainsi que des baromètres de satisfaction.

Enquêtes de satisfaction et de qualification des visiteurs des grands événements CCI.

Revue de Veille projets-infrastructures-activités nouvelles

Poursuite de la veille réalisée qui aura toujours pour vocation d'alimenter la réflexion de la direction et des élus sur les projets d'infrastructures, d'aménagement et d'urbanisme.

Presse économique quotidienne du Maine-et-Loire et de la Mayenne

Tous les midis, l'actualité économique du Maine-et-Loire (2200 destinataires) et de la Mayenne sont envoyées par mail, c'est simple et efficace !

Commerce Infos

Cette lettre d'infos bimensuelle s'adresse à tous les commerçants, distributeurs, responsables d'un point de vente. Elle livre des informations précieuses sur les nouveaux concepts de vente, les stratégies commerciales et les initiatives récentes. Elle est envoyée à plus de 1 600 destinataires. Lettre transmise à nos collègues de la CCIT44 et CCIT85 et sur la Mayenne en 2021.



Management Infos

Cette lettre d'infos bimensuelle s'adresse à tous les dirigeants, managers, responsables commercial ou développement produit, DRH. Elle permet de réfléchir à sa stratégie de développement sur ses marchés intérieurs ou à l'international, de faire évoluer son organisation, et de rendre ses collaborateurs encore plus efficaces. Elle est envoyée à plus de 1 100 destinataires.

Tourisme Infos

Cette lettre d'infos bimensuelle s'adresse à tous les acteurs du tourisme. Elle offre une mine d'informations sur le secteur, les nouveautés, les concepts, les tendances, les initiatives en région et les évolutions marquantes du marché. Elle est envoyée à plus de 1 100 destinataires. Lettre transmise à nos collègues des CCIT 44 et CCIT 85 pour diffusion à leurs ressortissants.



GED

L'équipe du Pôle Marchés & International a développé un portail dans lequel il est possible d'accéder aux revues de presse et à d'autres informations économiques capitalisées par la CCI de Maine-et-Loire.



Gestion des abonnés :

- capitalisation sur les abonnés avec suivi, segmentation,
- enquête de satisfaction
- réflexion sur proposition de packages commercialisables avec tests auprès d'un panel.

LES ACTIONS ASSOCIEES

PROGRAMMES	INTITULE	RESPONSABLE DE POLE
A08	ANJOU ECONOMIQUE	Florence HERAUD
	ETUDES CCI FORMATION	Pascal RANCHOUX
	ETUDES DIVERSES	
	OBSERVATOIRE HOTELLERIE 49	
	OBSERVATOIRE IMMOBILIER	
	OBSERVATOIRE DU COMMERCE	
	VEILLE PROJETS INFRASTRUCTURES	
	FICHER CONSULAIRE	Thierry VERGNAULT
	SIRE	Nadège LARDIER
	OBSERVATOIRE/ETUDE/SUIVI EQUIPEMENT	Sylvain DOURNEAU
	REVUE PRESSE QUOTIDIENNE / GED / ABONNEMENTS	Cyril ROCH
	REVUES PRESSE SPECIALISEES	

BUDGET ASSOCIE - FONCTIONNEMENT

PROGRAMMES	NB D'ACTIONS	EFFECTIF EN ETP CDD/CDI	PRODUITS DIRECTS en k€	CHARGES DIRECTES en k€	CAF Exploitation en k€
A08	12	7,1	184	601	-417
Rappel Primitif 2021	12	5,8	213	550	-338



Appui aux entreprises

AE0 – Pilotage et support opérationnel de la mission

Animateur du programme : Christophe HOUEIX

DESCRIPTIF

Mettre le client « entreprise » au cœur de ses missions est un leitmotiv qui guide la CCI de Maine-et-Loire dans chacun des projets labellisés dans son programme d'appui aux entreprises.

La CCI de Maine-et-Loire travaille au quotidien avec les différents partenaires des entreprises (institutions, syndicats professionnels, etc.). Dans ce cadre, elle s'investit dans la mutualisation d'actions envers les commerçants, industriels et prestataires de services à travers des conférences et ateliers thématiques.

Ce programme comprend également les projets transversaux et actions d'appui aux entreprises.

LES ACTIONS SIGNIFICATIVES 2021

La poursuite de la crise COVID19 a impacté les projets et actions d'appui aux entreprises. Les Elus et collaborateurs CCI49 se sont fortement mobilisés, tant au niveau local qu'au niveau régional :

- **Entreprises en difficulté / ALLO PME / CCI Entraide** : Maintien des dispositifs.
- **Convention nationale CCI France / ADEME** : Appui de CCI49 à CCI FRANCE pour la renégociation de la convention nationale de partenariat avec l'ADEME, signée le 27 novembre 2020 pour 2021 et 2022, portant sur 5 axes : Energie, EIT, Ecoconception, Mobilité, International. 8 autres CCIT / CCIR sont impliquées dans l'animation de cette convention.

CCI49 fortement impliquée (0,5 etp par an) dans la mise en œuvre de cette convention sur deux axes :

- Ecoconception – pilotage CCI49
- Energie – copilotage CCI49 / CCIFRANCE
- **Gestion de la Relation Clients** : En 2021, déploiement des nouveaux outils d'inscription en ligne et d' emailing et production d'indicateurs de suivi notamment commerciaux.
- **Management visuel de la performance** : Mise en place d'une démarche de Lean Management permettant d'aller encore plus loin dans la maîtrise des charges au regard de la reprise des baisses de ressources fiscales – chantier partagé avec la CCI53.
- **Socle commun régional** produits CCI : contribution aux travaux du GPL Business Développement et suivi des indicateurs. Intégration de l'offre de services aux territoires



- Production des **indicateurs d'activité** notamment dans le cadre de la **norme 4.9**
- Mise en place d'un reporting mensuel dans le cadre des **opérations nationales protocoles TFC** :
 - Transformation numérique
 - Transformation écologique
 - Entreprises en difficulté

LES ACTIONS ASSOCIEES

PROGRAMMES	INTITULE	RESPONSABLE DE POLE
A0E	DONNEES D'ACTIVITE	Thierry VERGNAULT
	GRC SMART DATA	
	SUIVI BUDGETAIRE	
	SUIVI DES CONVENTIONS	
	ENTREPRISES EN DIFFICULTE / ALLO PME	Christophe HOUËX
	PLAN DE RELANCE INDUSTRIE	

BUDGET ASSOCIE – FONCTIONNEMENT

PROGRAMMES	NB D' ACTIONS	EFFECTIF EN ETP CDD/CDI	PRODUITS DIRECTS en k€	CHARGES DIRECTES en k€	CAF Exploitation en k€
A0E	6	4,4		437	-437
Rappel Primitif 2021	4	3,1	13	355	-342

Mission B

La Direction Formation de la CCI du Maine-et-Loire continue sa transformation, pour adapter son offre aux besoins des entreprises du territoire et faire évoluer son organisation, dans une démarche d'amélioration continue et d'efficacité.

L'enjeu majeur de **2021** reste la poursuite de la mise en place de la réforme de la formation professionnelle et de l'apprentissage, dans le cadre de la loi « pour la liberté de choisir son avenir professionnel » qui inscrit l'individu en responsabilité de son projet professionnel et transforme en profondeur le modèle de gouvernance et de financement de la formation avec notamment l'obtention de la certification Qualiopi sur l'ensemble du périmètre formation : Initiale, Continue, VAE et Bilans de Compétences.

- **Gouvernance et Financement :**

- Gouvernance confiée à **France Compétences** qui devra, dès 2022, s'assurer de l'équilibre entre les ressources et les dépenses dédiées à l'alternance et à la formation. Dans ce cadre, et conformément aux termes de l'arrêté du 21 juillet 2020 fixant les règles de mise en œuvre de la comptabilité analytique au sein des organismes de formation, le CFA a organisé avec la Direction Administrative et Financière de la CCI la remontée de ses comptes 2020, en juin 2021, via la plateforme dédiée Karoussel. Cette 1^{ère} remontée doit permettre à France Compétences et aux Branches de mener un travail de mise en convergence des NPEC (Niveaux de Prise en Charge définis par diplôme)
- Poursuite de la montée en compétences des 11 OPCOs (Opérateurs de Compétences), notamment dans la gestion des contrats d'apprentissage à travers l'appui des entreprises, la mise en place de plateformes dédiées et un travail d'interfaçage avec les outils mis en place dans les CFA, pour une échéance fin d'année.
 - Afdas
 - Afdas
 - Akto
 - Atlas
 - Ocapiat
 - Opco 2i
 - Opco de la cohésion sociale
 - Opcommerce
 - Opco des entreprises de proximité
 - Opco Mobilités
 - Opco de la construction
 - l'Opco Santé
- Simplification du plan de formation pour les entreprises, renommé Plan de Développement des Compétences
- Contribution Unique à la Formation Professionnelle et à l'Apprentissage qui remplace la Taxe d'Apprentissage et la Contribution à la Formation Professionnelle, avec la confirmation d'une collecte directe par l'URSSAF à partir de 2022.

- Financement au contrat, pour l'apprentissage, à partir des NPEC définis par les Branches et une péréquation par les Régions, qui s'est mise en place- pour les Pays de la Loire en 2021- via un fonds de soutien aux CFA et un règlement d'intervention axé sur l'appui au fonds social apprentis, la mobilité internationale et l'accompagnement des sections en déséquilibre.

- **Des dispositifs d'accompagnement renforcés pour les actifs**

- Déploiement CPF (Compte Personnel de Formation) monétisé et panel de formations éligibles élargi, à partir de l'application Mon Compte Formation
- Création du CPF de transition et disparition du CIF (Congé Individuel de Formation)
- Droits au CEP (Conseil en Evolution Professionnelle) renforcés
- Mise en place d'un nouveau dispositif de reconversion ou promotion par alternance pour les salariés en CDI

Pour l'Apprentissage

- **Des missions des CFA renforcées et une libéralisation du marché**

- Abrogation des dispositions du Code du Travail dont la convention portant création de CFA avec les Régions et assimilation des règles applicables aux OF (Organisme de Formation) - déclaration d'activité et bilan pédagogique et financier avec nécessité d'avoir une comptabilité analytique distincte
- **Logique d'évaluation de la performance** des CFA avec obligation de diffusion d'indicateurs de résultats (publication d'indicateurs nationaux - pour tous les CFA- par la DARES)
- **Certification qualité obligatoire** (échéance repoussée en 2022, compte tenu de la situation sanitaire) de tous les Organismes de formation lorsqu'ils sont financés par un opérateur de compétences, par la commission paritaire interprofessionnelle régionale, par l'Etat, par les Régions, par la Caisse des Dépôts et Consignations, par Pôle emploi ou par l'Agefiph, selon un référentiel national Qualiopi, déterminé par décret n° 2019-565 du 6 juin 2019, qui fixe les indicateurs d'appréciation des critères.
4 domaines d'intervention de la Direction Formation concernés : les actions de formation (Formation Continue), les Bilans de compétences, la Validation des Acquis de l'Expérience et l'Apprentissage.

- Une logique de **simplification des démarches pour les entreprises**

- Dépôt de contrat auprès des OPCO qui remplace l'enregistrement
- Recrutement possible tout au long de l'année
- Adaptation de la durée du contrat
- Assouplissement des conditions d'interruption de contrat
- Aide unique pour les entreprises de moins de 250 salariés, pour les formations niveaux IV et V.

- **Un accès à l'apprentissage facilité** pour les jeunes

- Elargissement de l'âge d'entrée à 29 ans révolus
- Augmentation de la rémunération de 30 € par mois
- Aide au permis de conduire
- Poursuite de la formation après une rupture de contrat.

Aussi, la Direction Formation a poursuivi **sur 2021**, sa transformation pour :

- Structurer un **nouveau modèle économique pour son CFA** et intégrer une **démarche qualité globale** notamment à travers le renouvellement de sa labellisation Lucie OF, et la **certification Qualité pour l'ensemble de son périmètre, selon le référentiel national Qualiopi**, dès le début de l'année 2021.



- **Poursuivre son travail de proximité avec les Branches** et les OPCOs.
- Développer une **plus grande agilité du modèle pédagogique** intégrant désormais la **multimodalité** (individualisation des parcours et des apprentissages - entrées et sorties permanentes – modularisation – certifications - FOAD, AFEST), avec l'appui du Pôle Ingénierie Pédagogique Innovation et Numérique départemental.
- **Poursuivre l'évolution de son organisation administrative** afin d'intégrer les nouvelles modalités de gestion des contrats d'apprentissage, dans une démarche d'accompagnement et de conseil à ses entreprises partenaires.
- Enfin, renforcer les **démarches de commercialisation des formations** et positionner son offre de formation et de service, dans un environnement désormais fortement concurrentiel.

Ceci, dans un contexte sanitaire contraint qui a nécessité d'adapter les conditions d'accueil des apprenants, afin de les sécuriser, et a permis d'accélérer les innovations autour du numérique et de la formation en mix distanciel-présentiel.

La mission B améliore le Fonds de Roulement de la CCI 49 pour un montant de 1746 K€.

Les programmes d'actions associés :

- B01 - Apprentissage
- B02 - Formation initiale hors apprentissage
- B03 - Formation continue
- B05 – Découverte - Orientation professionnelle

% Besoin TFC		% Taux de dépendance	
Primitif 2021	Rectif 2021	Primitif 2021	Rectif 2021
1%	1%	0%	0%

% Besoin TFC = part de la TFC affectée au programme
% Taux de dépendance = part de TFC nécessaire divisée par l'ensemble des

Fonctionnement - Investissement :

PROGRAMMES	Effectif en ETP CDD/CDI	PRODUITS DIRECTS en k€	CHARGES DIRECTES en k€	CAF Exploitation en k€	INVESTISSEMENTS en k€
B01	185,7	24 499	17 628	6 871	2 583
B02	3,9	299	386	-87	8
B03	31,2	3 229	2 805	424	8
B05		5	30	-25	
Sous-total Mission B	221	28 032	20 849	7 183	2 599
Rappel Primitif 2021	226	26 897	21 156	5 741	1 656



- <https://www.youtube.com/watch?v=HtbbMI5x8PY&list=PL39E0418095EF0FA6>
- <https://www.youtube.com/watch?v=0pprhuN0AqM&list=PL39E0418095EF0FA6&index=2>
- <https://www.youtube.com/watch?v=kP271K8Hgv0&index=4&list=PL39E0418095EF0FA6>

Formation / Emploi

B01 - Apprentissage

Elus référents : Jean-Benoit PORTIER- Géraldine BEALU - Michel LANGEVIN - Yann HARDY

Animateurs du programme : Sandrine CAPELE – Valérie GIRAUD - Jean-Baptiste GREMY – Jean-François LAPLANCHE

DESRIPTIF

Le CFA de la CCI de Maine-et-Loire forme chaque année près de **3 300** apprentis sur des parcours du CAP (niveau 3) au Master (niveau 7), dans ses 3 établissements de formation et dans le cadre de partenariats avec des Ecoles et Universités locales.

L'offre du CFA est riche de 90 diplômes, préparés sans sélection à l'entrée, dans 16 filières professionnelles : Tourisme - café - hôtellerie - restauration, coiffure, optique, pharmacie, métiers de l'énergie, industrie, logistique, maintenance des véhicules automobiles, maçonnerie, menuiserie bois / alu / PVC, peinture, vente - commerce, administration- gestion - RH, banque - assurance, bijouterie, services à la personne et un nouveau domaine de compétence, l'informatique, en partenariat avec l'IIA (Institut d'Informatique Appliquée) de la CCI de Mayenne.

Des moyens pour réussir

- **Une offre adaptée aux besoins des entreprises :** La diversité des domaines proposés répond aux besoins d'évolution exprimés par les entreprises et les territoires.
- **3 établissements de formation :** Centre Pierre Cointreau (Angers), Eurespace-Formation (Cholet), Espace Formation du Saumurois (Saumur) regroupant près de 36 000 m2 de locaux, de salles spécialisées et d'ateliers professionnels.
- **270 formateurs, près de 100 000 heures enseignées.**



Evolution de l'offre de formation

En accord avec les Fédérations professionnelles, et à la demande des entreprises, le CFA de la CCI A poursuivi l'évolution et l'adaptation de son offre avec l'ouverture de nouvelles formations à la rentrée 2021, en complément de son offre actuelle avec notamment :

L'ouverture du BTS SIO (Services Informatiques aux Organisations) et l'élargissement du périmètre de déploiement de la filière logistique sur le bassin de Cholet.

De véritables parcours d'excellence et de réussite !

Avec un taux de réussite aux examens de **89%** et une insertion professionnelle et de poursuite de formation de 87 %, le CFA inscrit l'apprentissage comme une réelle voie de réussite.

Les Apprenti.es et les entreprises sont satisfaits de l'accompagnement mis en place et recommandent CCI Formation !

Dans le cadre de la formation, les participations remarquées aux **concours professionnels régionaux et nationaux**, illustrent de **véritables parcours d'excellence**.



Le CFA s'engage chaque année dans plusieurs concours. La participation des apprentis à ces différentes épreuves valorise les métiers. Leur classement démontre la qualité des prestations assurées tant par le CFA que par les maîtres d'apprentissage (Sélections « Meilleur Ouvrier de France », « Meilleur Apprenti de France », Olympiades des Métiers, ...).

o **16 Apprenti.es sélectionné.es pour les épreuves nationales du Concours MAF (Meilleur Apprenti de France)**

Anthony FOLLIOT, Arts de la table et du service/Lesly FROGER, Cuisine froide/Célia DOLAY, Coiffure Hommes/Benjamin GUEGUEN, Coiffure Dames/Julien VIGNERON, Sommelier/Quentin LEROY, Employé barman /Brice CHIRON, Froid et Conditionnement d'Air/Thomas BICHOT, Menuiserie Bois/Léo GOUPILLEAU, Maintenance des Véhicules Automobiles/Romain PARENTE, Maintenance des Véhicules Automobiles/Flavie HUMEAU, Peinture/Eva HUBERT, Vente Commerce/Carole CHERBONNIER, Vente Commerce/Thomas CAGNIARD, Sertisseur en haute joaillerie/Claire VEYSSIERE, Sertisseur en haute joaillerie/Louise LE LAN, Bijouterie Joaillerie

2 Apprenti.es en finale des Olympiades des Métiers

COURTOIS Emilie (Service) et ROUSSIASSE-GANCI Matthis (Froid et Climatisation)
(Report des finales nationales de Lyon à l'été 2021)

1 ancienne Apprentie en finale des Euroskills

MAURILLE Nancy (Peinture)
(Report des finales européennes de Graz à une date ultérieure, non connue à ce jour)

LES ACTIONS SIGNIFICATIVES 2021

Comme en 2020, le CFA a poursuivi l'adaptation de son fonctionnement et de son organisation à un contexte très singulier.

Le **contexte sanitaire** tout d'abord qui nécessite souplesse et agilité pour organiser les enseignements et permettre, en fonction des besoins, d'alterner la **continuité pédagogique à distance** avec le **présentiel**. Le tout nécessitant la formation et l'accompagnement des équipes et des apprenants aux outils numériques afin de pouvoir les déployer dès que c'est possible, la **multimodalité** devenant un principe d'évolution plus pérenne de notre **modèle pédagogique**.

% Besoin TFC		% Taux de dépendance	
Primitif 2021	Rectif 2021	Primitif 2021	Rectif 2021
0%	0%	0%	0%

% Besoin TFC = part de la TFC affectée au programme
% Taux de dépendance = part de TFC nécessaire divisée par l'ensemble des

La poursuite de la **mise en œuvre de la Réforme de la Formation professionnelle et de l'Apprentissage** ensuite, avec la montée en compétences des nouveaux opérateurs de compétences, les OPCO et un nouveau circuit du contrat d'apprentissage qui nécessitent de continuer à faire évoluer nos process et notre organisation, mais surtout de nous positionner résolument dans **l'appui et l'accompagnement de nos entreprises partenaires**.

Les enjeux 2021 pour notre CFA ont donc porté sur 5 champs :

- Modèle pédagogique : vers la **multimodalité**
- Poursuite de **l'adaptation de notre organisation**
- Pérennisation du **modèle financier du CFA**
- Renforcement de la **démarche de commercialisation**
- Certification **Qualiopi**

Mobilisation autour du Plan de Relance Apprentissage

Avec des actions d'information et d'accompagnement des entreprises autour des dispositifs nationaux qui se sont poursuivies sur le début de l'année 2021 (février).



Four les entreprises : une aide qui couvre 80 % à 100 % du salaire de l'apprenti la première année de moins de 25 ans

À RETENIR

- ➔ 3000 € d'aide mensuelle
- ➔ 1000 € pour les entreprises employant jusqu'à 25 salariés
- ➔ 2000 € pour les entreprises employant plus de 25 salariés
- ➔ 2000 € pour les entreprises employant plus de 25 salariés

6 mois pour trouver un contrat d'apprentissage

Les jeunes bénéficient maintenant de 6 mois pour signer un contrat d'apprentissage après la clôture de leur formation en CFA.

À RETENIR

- ➔ 1000 € d'aide mensuelle
- ➔ 2000 € d'aide mensuelle
- ➔ 3000 € d'aide mensuelle

TROUVEZ VOTRE APPRENTI

Chaque entreprise, nos 100 000 jeunes apprentis formés chaque année dans les 110 CFA du réseau des CCI, sont des compétences à votre service pour vous aider à relever vos nouveaux défis et relever le niveau de votre activité. Pour trouver votre apprenti, sollicitez le Centre de Formation d'Apprentis du réseau qui vous accompagnera dans votre recherche.

Les CFA du réseau CCI

- L'apprentissage
- L'accompagnement de l'entreprise
- Le centre d'écoute en apprentissage
- Les formations à suivre
- Trouver des candidats
- Aide et formation des jeunes d'apprentissage
- Savoir encadrer l'apprenti en entreprise
- Guider les CFA de formation



Avec le **nouveau catalogue**



Le **nouveau site internet ccifformation49.fr**



Ainsi qu'une campagne de **reportage photos** pour valoriser les parcours de réussite du CFA et les équipements de nos filières de formation.

Et la montée en puissance de la **communication sur les réseaux sociaux**.

Poursuite des nombreux partenariats et projets, en lien avec notre projet de CFA :

« Anticiper et répondre aux besoins de compétences de l'entreprise pour contribuer au développement des territoires et faire face aux mutations sociétales et économiques. »

25 PROJETS POUR CONCRETISER L'AMBITION STRATÉGIQUE
Quelques exemples concrets...

Innover pour adapter l'offre de services aux défis du CFA

- 20. Définir, piloter et instruire un portefeuille de projets de transformation digitale
- 21. Accompagner nos équipes pédagogiques dans la transformation digitale par un dispositif dédié en compétences
- 22. Sensibiliser nos apprenants aux enjeux de la transformation numérique, pour développer leur employabilité mais aussi leur « citoyenneté numérique »
- 23. Tisser des partenariats avec d'autres acteurs de la formation au service du parcours apprenant
- 24. Construire une base entrepreneuriale commune à tous les territoires de la CCI

25 PROJETS POUR CONCRETISER L'AMBITION STRATÉGIQUE
Quelques exemples concrets...

Offrir à tous les apprenants une expérience marquante

- 01. Proposer un diagnostic individualisé à chaque apprenant entrant au CFA
- 02. Porter à 3000 le nombre d'apprenants concernés par des accompagnements individualisés
- 03. Définir, expérimenter et déployer le y profite de compétences au sein du CFA
- 04. Dématiser les processus et faire passer le CFA au profit de ses apprenants en fonction des besoins
- 05. Associer plusieurs sites en entreprise au processus d'évaluation de l'apprentissage
- 06. Développer la pédagogie de projet au CFA
- 07. Développer le sentiment d'appartenance au CFA via un parcours d'accueil personnalisé
- 08. Susciter chez les apprenants l'envie d'entreprendre
- 09. Renforcer notre accompagnement à l'insertion professionnelle, à la sortie du CFA
- 10. Imaginer la démarche éco-citoyenne au cœur de chaque parcours au sein du CFA

25 PROJETS POUR CONCRETISER L'AMBITION STRATÉGIQUE
Quelques exemples concrets...

Une expérience coproduite avec l'entreprise

- 11. Développer les temps d'échange avec les entreprises sous la forme de focus groups
- 12. Développer la formation des formateurs et initiateurs sur l'innovation en entreprise
- 13. Renover les modules de formation des maîtres d'apprentissage (MA) pour les adapter davantage à l'histoire et l'identité des entreprises
- 14. Formaliser les engagements réciproques CFA / entreprise dans une charte
- 15. Accompagner les primo maîtres d'apprentissage dans l'appréhension de leurs responsabilités
- 16. Bâtir une nouvelle identité visuelle du CFA, basée sur la marque officielle CCI
- 17. Bâtir un dispositif de veille métier d'apprentissage sur les besoins et services à offrir
- 18. Proposer à chaque établissement un nouvel ancrage au CFA un parcours d'innovation
- 19. Bâtir un dispositif de collaboration / mutualisation des compétences de nos collaborateurs

- Proposition d'une **large offre de formation en Enseignement Supérieur, par apprentissage, en partenariat** avec les Ecoles ESSCA, ESEO, ESTHUA, UCO et CNAM. Poursuite du portage de l'offre et accompagnement à la mise en œuvre de l'alternance par le CFA CCI 49 sur **2021**, même si la réforme permet désormais aux Ecoles de développer en autonomie l'apprentissage.
- Poursuite du déploiement d'une **offre de formation qualifiante** (à destination des Demandeurs Emplois) et en partenariat avec Pôle Emploi et les OPCO, sous la forme d'actions collectives et individuelles pour accompagner, sur chaque bassin, leur intégration et la préparation à l'emploi



- Développement du mixage des publics, avec l'intégration de parcours en réorientation et poursuite de formation au sein de nos groupes.
- Mise en œuvre par le **Pôle départemental Ingénierie Pédagogique Innovation et Numérique** d'un plan d'actions accompagnant et accélérant les innovations autour d'un nouveau modèle pédagogique : FOAD- AFEST- approche compétences, et accompagnant **l'évolution/l'adaptation** des diplômés, la **professionnalisation** des acteurs et **la transformation digitale** des actions de formation. Organisation- sur la rentrée- d'un module de formation de TOUS les apprenants et de TOUS les formateurs aux **outils Office 365**.
- Renforcement des partenariats sur la **promotion de l'apprentissage** avec les Missions Locales et Pôle Emploi notamment.

Mobilité internationale pour les apprentis :

Même si la mobilité des apprentis reste au cœur de notre projet de CFA, **en raison de la situation sanitaire, le CFA de la CCI a suspendu les déplacements de groupes apprentis en Mobilité. Projets reportés sur 2022.**

- Irlande : Bac Pro Vente-Commerce
- Italie : DNMADE – Filière Bijouterie
- Suède : Filière TCHR
- ISRAEL : Filière Bijouterie

Actions éducatives financées par le Conseil Régional

Le CFA s'appuie chaque année sur le **Pacte Educatif Régional** et le **programme d'actions Educatives ligériennes du Conseil Régional des Pays de la Loire**, pour valoriser son engagement auprès des jeunes. Aussi **deux** projets éducatifs ont été validés pour notre CFA, sur l'année 2020-2021 :

- Donner de la voix pour trouver sa voie : Projet mon métier, mon amour
- Les parcours théâtraux : Projet « Costumes 3 pièces »



Notons que le **CFA de la CCI de Maine-et-Loire**, est labellisé **Etablissement Ecoresponsable** par la Région des Pays-de-la-Loire et **Etablissement E3D** (Engagé dans une Démarche de Développement Durable) par le Rectorat, valorisant ainsi, nos actions et notre responsabilité vis-à-vis des jeunes et des entreprises que nous accompagnons.

Enfin, la CCI de Maine et Loire, a confirmé le renouvellement de sa **labellisation Lucie étendue au périmètre Organisme de Formation**, et obtenu la certification QUALIOPi pour l'ensemble de son périmètre formation sur le début de l'année 2021 : CFA, Formation Continue, VAE et Bilan de compétences.



LES ACTIONS ASSOCIEES

PROGRAMMES	INTITULE	RESPONSABLE DE SECTEUR
B01	COIFFURE	Emmanuelle BEAUDOUX
	OPTIQUE	
	PHARMACIE	
	MACONNERIE	Emmanuel BABONNEAU
	MENUISERIE	
	PEINTURE	
	LOGISTIQUE	Frédéric PRUNIER DUPARGE
	VENTE	Laurent ROBINEAU
	MECANIQUE	Jean Baptiste GREMY
	ENERGETIQUE INDUSTRIE	Guillaume CHAILLOUX
	HOTELLERIE RESTAURATION	Sylvain DOURNEAU
	ASSURANCE BANQUE	Catherine DRIANCOURT
	GESTION DES ORGANISATIONS ET COMPETENCE	Sébastien GREGOIRE
	SERVICE A LA PERSONNE	
	BIJOUTERIE	Valérie GIRAUD
INFORMATIQUE		

BUDGET ASSOCIE - FONCTIONNEMENT

PROGRAMMES	Effectif en ETP CDD/CDI	PRODUITS DIRECTS en k€	CHARGES DIRECTES en k€	CAF Exploitation en k€	INVESTISSEMENTS en k€
B01	185,7	24 499	17 628	6 871	2 583
Rappel Primitif 2021	194,3	22 430	17 536	4 895	1 546

Formation / Emploi

B02 - Formation initiale hors apprentissage

Elus référents : Jean-Benoît PORTIER - Michel LANGEVIN

Animateurs du programme : Sandrine CAPELE - Valérie GIRAUD - Jean-Baptiste GREMY - Jean-François LAPLANCHE

DESCRIPTIF

Ce programme intègre les formations :

- NEGOVENTIS
- CAP BIJOUTERIE
- Licence Cuisine et Gastronomie
- Licence Food and Beverage
- Licence Métiers de la mode « parcours bijouterie »

% Besoin TFC		% Taux de dépendance	
Primitif 2021	Rectif 2021	Primitif 2021	Rectif 2021
0%	0%	0%	0%

% Besoin TFC = part de la TFC affectée au programme

% Taux de dépendance = part de TFC nécessaire divisée par l'ensemble des

LES ACTIONS SIGNIFICATIVES 2021

Formations dispensées à la CCI – Réseau NEGOVENTIS

Lancé en janvier 2010, **NEGOVENTIS propose huit cycles de formation** à travers 90 Chambres de Commerce et d'Industrie du territoire métropolitain et d'Outre-Mer. Spécialisés en métiers du commerce, de la vente et de l'hôtellerie-restauration, ils s'adressent à tout public (adultes et jeunes), quel que soit le niveau de formation initiale.



Objectifs :

- Répondre aux besoins des entreprises en simplifiant l'offre de formation et en proposant des formations adaptées à leurs besoins,
- Favoriser l'insertion professionnelle en proposant des formations qualifiantes accessibles à tous,
- Permettre une meilleure lisibilité des formations offertes par les CCI, en limitant le nombre de sigles.

DIPLOMES	NIVEAUX
Gestionnaire d'Unité Commerciale	5
Vendeur Conseil en Unité Commerciale	4
Attaché Commercial	5
Bachelor Responsable Manager de la Distribution	6
Bachelor Responsable Développement Commercial	6

Formation initiale diplômante - BIJOUTERIE

- Au sein de l'Institut de bijouterie à Saumur, la CCI propose en formation le : **CAP art et technique de la bijouterie-joaillerie, option bijouterie-joaillerie** - Niveau 3.



24 jeunes suivent cette formation qui se déroule à temps plein, sur une année, de septembre à mai, dont 280 heures de stage en entreprise.

- Poursuite de la mise en œuvre du **Diplôme National des Métiers d'Art et du Design (DN MADE)**, de niveau 6, en partenariat avec l'ESTHUA.
- Lancement d'une nouvelle Licence professionnelle avec l'Université d'Angers, mention « métiers de la mode » sur un parcours type « bijouterie »

Campus de la Gastronomie

Renforcement des partenariats avec les Ecoles partenaires pour enrichir l'offre de services du Campus et le contenu du programme des formations portées par la CCI49 : EDNA (Ecole du Design de Nantes) sur les Nouvelles Pratiques Alimentaires/ Design Culinaire et Design Thinking, ESSCA sur le Management International Gastronomie et Vins.



Déploiement de la Licence Food and Beverage, en partenariat avec l'Université, selon une organisation similaire à la Licence Cuisine et Gastronomie- la 1^{ère} année sous statut étudiant et la possibilité d'entrée en apprentissage sur la 2^{ème} et 3^{ème} année.

LES ACTIONS ASSOCIEES



PROGRAMMES	INTITULE	RESPONSABLE DE SECTEUR
B02	CAP BIJOUTERIE TEMPS PLEIN	Valérie GIRAUD
	DMA	
	LICENCES GASTRONOMIE	Sylain DOURNEAU

BUDGET ASSOCIE - FONCTIONNEMENT

PROGRAMMES	Effectif en ETP CDD/CDI	PRODUITS DIRECTS en k€	CHARGES DIRECTES en k€	CAF Exploitation en k€	INVESTISSEMENTS en k€
B02	3,9	299	386	-87	8
Rappel Primitif 2021	2,2	338	276	62	10



<https://www.campusdelagastronomie.com>

Formation / Emploi

B03 – Formation Continue

Elus référents : Jean-Benoît PORTIER - Katia SOCARD

Animateurs du programme : Jean-François LAPLANCHE – Emmanuelle TAUNAY - Sandrine CAPELE – Valérie GIRAUD – Jean-Baptiste GREMY

DESCRIPTIF

La CCI propose dans le cadre de la Formation Continue :

- Des stages inter-intra pour les entreprises et leurs salariés.
- Des formations qualifiantes pour les demandeurs d'emplois.
- Des contrats de Professionnalisation pour répondre aux besoins des entreprises, dans le cadre des formations par alternance non prévues en apprentissage.



Une ressource prévisionnelle pour l'activité de 3 229 K€.

% Besoin TFC		% Taux de dépendance	
Primitif 2021	Rectif 2021	Primitif 2021	Rectif 2021
0%	0%	0%	0%

% Besoin TFC = part de la TFC affectée au programme

% Taux de dépendance = part de TFC nécessaire divisée par l'ensemble des

LES ACTIONS SIGNIFICATIVES 2021

L'année 2021 verra la poursuite de la mise en œuvre des mesures issues de la loi pour la liberté de choisir mon avenir professionnel, impactant les pratiques des entreprises, des salariés et des acteurs de la formation. La réforme de la formation professionnelle modifie les attentes des entreprises et des différents acteurs (OPCO, branches, fédérations...) envers les organismes de formation.

Aussi, CCI formation poursuit et renforce son **accompagnement de proximité dans le développement des compétences** des entreprises mais se positionne également comme un **véritable apporteur de solutions dans la construction de parcours et de pratiques pédagogiques innovantes**, avec une ingénierie de parcours dédiée à chaque projet.

- **Présence de proximité au plus près des entreprises** : 3 campagnes de prospection ciblées sur les entreprises de moins de 30 salariés en complément des visites réalisées par les conseillers auprès de leur portefeuille clients (entreprises de plus de 30 salariés)
- **Partenariat et collaboration renforcés avec Pôle Emploi**, à travers différentes actions (rencontres des agences, mise en œuvre d'AIF téléconseillers, plongeurs, commis de cuisine ..., CQP, formation continue courte ...)
- Déploiement d'une communication ciblée à destination des entreprises : **Actu FormaCCion** (3 exemplaires par an), **l'Expresso** (2 par an), **l'Expert Technique** (1 par an) et sur **l'offre bijouterie** (1 par an)
- Déploiement de de **l'offre langue multimodale** (Formation Ouverte A Distance) et de **l'Espace Langues Individualisé**



- Mise en œuvre de l'offre de formation qualifiante, dans le cadre de l'**Appel d'Offre Visa Métiers 2020-2024 de la Région des Pays de la Loire**
- **Certification qualité de l'ensemble de son périmètre formation** : CFA, Formation Continue, VAE et Bilan de compétences, à partir d'une analyse/diagnostic du périmètre global formation et de la mise en place d'une cartographie des process et des acteurs ; ceci afin de poursuivre la structuration volontariste autour d'une démarche globale de performance qualité, mais aussi pour répondre aux critères du référentiel national Qualiopi et aux nouvelles obligations des Organismes de Formation.



Chiffre d'Affaires prévisionnel pour la Formation Continue courte de 2 300 K€

DOMAINES	Exécuté 2020 en k€	Primitif 2021 en k€	Rectificatif 2021 en k€
Catalogue LANGUES	402	600	455
Catalogue EF	103	120	120
Catalogue INTER INTRA	1 188	1 550	1 490
Catalogue BIJOUTERIE	37	60	55
Catalogue THR	179	170	180
TOTAL	1 909	2 500	2 300

Non compris les bilans de compétence et les VAE que l'on retrouve dans les programmes B05 et B06

Une ressource prévisionnelle pour les contrats de Professionnalisation de 497 K€

Les principales formations en contrat de professionnalisation :

- BP Coiffure
- BTS Coiffure
- CQP Responsable de salon de Coiffure



Une ressource prévisionnelle pour les Formations Conventionnées de 300 K€.

Quelques exemples de formations conventionnées :

- Préparation Apprentissage
- CAP Cuisine
- Repreneur Généraliste
- Créer, Reprendre en Tourisme Café Hôtellerie-Restaurant
- Préparation concours
- Création d'entreprise



LES ACTIONS ASSOCIEES

PROGRAMMES	INTITULE	RESPONSABLE DE SECTEUR
B03	STAGES COURTS	Jean-François LAPLANCHE
	STAGES CONVENTIONNES	
	FORMATION PROFESSIONNELLE	
	PARTENARIAT	

BUDGET ASSOCIE - FONCTIONNEMENT

PROGRAMMES	Effectif en ETP CDD/CDI	PRODUITS DIRECTS en k€	CHARGES DIRECTES en k€	CAF Exploitation en k€	INVESTISSEMENTS en k€
B03	31,2	3 229	2 805	424	8
Rappel Primitif 2021	29,3	4 122	3 295	827	100



Formation / Emploi

B05 - Orientation professionnelle

Elus référents : Jean-Benoît PORTIER - Géraldine BEALU - Yann HARDY

Animateurs du programme : Sandrine CAPELE - Valérie GIRAUD

DESCRIPTIF

Toutes les actions de promotion de l'Apprentissage et de l'Alternance ont pour objectif :

- D'assurer une mission d'information et de conseil en orientation auprès des différents publics : jeunes et leurs parents, adultes, entreprises, prestataires (CIO, ANPE, Missions locales, Centres sociaux...), Etablissements scolaires (Collèges, lycées, universités).
- D'être le partenaire privilégié de l'entreprise, de l'accompagner pour la mettre en relation avec le jeune.
- De faire découvrir les métiers aux jeunes qui souhaitent se tourner vers des qualifications professionnelles.

% Besoin TFC		% Taux de dépendance	
Primitif 2021	Rectif 2021	Primitif 2021	Rectif 2021
1%	1%	87%	83%

% Besoin TFC = part de la TFC affectée au programme

% Taux de dépendance = part de TFC nécessaire divisée par l'ensemble des

LES ACTIONS SIGNIFICATIVES 2021

A travers, l'organisation de plusieurs actions internes et externes, à savoir :

- **L'ouverture, tout au long de l'année, de nos établissements de formation pour accueillir des groupes de publics intéressés par nos formations diplômantes ou qualifiantes** : Accueil de groupes de jeunes issus de collèges, lycées, universités du département de leurs professeurs ainsi que des jeunes ou adultes venant de différentes structures d'accueil (MISSIONS LOCALES, SEGPA, MGI, ADAPEI, Association Retravailler).
- **Des Journées « Portes Ouvertes des C.F.A. du Maine-et-Loire qui ont eu lieu les 12 et 13 février 2021** en présentiel avec prise de rendez-vous individuels avec les jeunes et les parents et en distanciel, sous forme de rendez-vous téléphoniques et échanges visio. **Deux matinées « Portes Ouvertes » sont programmées les vendredi 10 et samedi 11 décembre 2021.**
- **L'organisation d'opérations départementales spécifiques** pour découvrir la voie de l'apprentissage, comme les « **Découvertes des métiers** ». Elles sont organisées pour les trois établissements de formation sur l'ensemble des filières.
- **L'Intervention dans les établissements (Collèges, Lycées, Universités) pour l'ensemble du département** en présence des élèves, des parents, des équipes pédagogiques et des conseillers d'orientation (intervention dans les classes, les amphithéâtres, dans les forums...).
- **La participation à de nombreux salons et forums qui se sont déroulés majoritairement en format digital** pour préparer la campagne de recrutements des apprentis pour la rentrée **2021-2022** :
 - Salons des Lycéens et des Etudiants à Rennes, et Bordeaux (virtuel)
 - Carrefour de l'Orientation des Métiers et de l'Entreprise à Cholet reporté en 2022, mais organisation de plusieurs tables-rondes télévisées et retransmises sur les réseaux sociaux, sur les métiers, à travers une semaine de l'orientation en janvier 2021
 - Formathèque à Nantes (virtuel)



- Salon du recrutement dans le secteur industriel à Nantes et Angers – Alternance Manufacturing (virtuel et présentiel)
- Salon virtuel « Construire ton avenir » Campus des Métiers et Qualifications des Bâtisseurs
- Studyrama à Angers et à Nantes (Virtuel)
- **L'organisation de 2 forums de l'Apprentissage sur les établissements de Formation de Saumur (8 juillet 2021) et de Cholet (9 juillet 2021), en partenariat avec Pôle Emploi et les Missions Locales .**
- **Organisation de la 8^{ème} Edition de la Nuit de l'Orientation le 29 janvier 2021**

Un événement national organisé par CCI France et décliné sur les Chambres de Commerces et d'Industrie territoriales, dédié à l'orientation des jeunes avec la rencontre de professionnels



Cette année, au vu du contexte sanitaire, « la Nuit de l'Orientation » s'est déroulée dans un format innovant : **une plateforme digitale** qui a permis aux intervenants, professionnels et conseillers de se positionner dans des stands virtuels, et d'interagir avec les visiteurs à travers des chats ou des appels en visio. Cet événement a mobilisé plus de 86 professionnels du monde de l'entreprise et de l'Orientation, et accueilli plus de 635 jeunes, avec près de 1150 visites virtuelles de stands.



CHIFFRES CLES

- **5 espaces dédiés:** Je me teste/Je me coache, Je m'oriente, Je rencontre des professionnels des métiers, Je participe à des conférences, Vidéothèque.
- **86 professionnels** du monde de l'entreprise et de l'orientation mobilisés
- **633 inscrits** sur la plateforme et **400 visiteurs actifs**
- **1 150 visites de stands**
- **1 766 messages envoyés**
- **151 documents téléchargés**
- **729 vidéos visionnées**
- **341 tests Parcoureo réalisés**



Je participe à des conférences **DES HORAIRES PRÉCIS POUR SE CONNECTER !**

UN PROGRAMME THÉMATIQUE EN VIDEO-CONFÉRENCE :

- 18h30** Métiers de commerce : quelles sont les compétences attendues et les formations pour y accéder ? - Marie DELAWARE, OPCOMMERCE
- 19h15** Parcoursup : mode d'emploi et événements clés - Stéphanie LIBERTON, Psychologue Éducation Nationale
- 18h00** Ingénieur d'embaie - Jean-Louis DROUJIN, IESF (Ingénieurs et Scientifiques de France)
- 18h45** Accompagner son enfant dans la construction de son projet - Cécile BROCHARD et Charles-Frédéric DITAGAROC, IEO
- 19h30** Destination Apprentissage : 1 projet 1 métier 1 avenir - Portes d'apprentis
- 20h15** Ma Région me fait découvrir le site chaleursmaraitique.fr - Région Pays de la Loire
- 21h00** Ma Région a du talent : Je découvre les métiers post-BAC - Région Pays de la Loire

Je me préinscris Je me connecte #nuitdelorientation

LES ACTIONS ASSOCIEES

PROGRAMMES	INTITULE	RESPONSABLE DE SECTEUR
B05	NUIT DE L'ORIENTATION	Florence HERAUD

BUDGET ASSOCIE - FONCTIONNEMENT

PROGRAMMES	Effectif en ETP CDD/CDI	PRODUITS DIRECTS en k€	CHARGES DIRECTES en k€	CAF Exploitation en k€	INVESTISSEMENTS en k€
B05		5	30	-25	--
Rappel Primitif 2021		7	49	-43	--

Mission C

Une des missions de la CCI du Maine-et-Loire est de transformer les projets de territoire en richesses économiques et humaines. Aussi, pour renforcer l'attractivité du Maine-et-Loire, la CCI s'attache à appuyer les collectivités locales dans l'élaboration des stratégies territoriales et des projets de grands équipements.

La CCI crée les conditions favorables à l'implantation et à la croissance d'activités et est partenaire des collectivités locales et des services de l'Etat.

L'implication de la CCI dans les politiques locales et nationales s'appuie sur l'ambition suivante : un développement équilibré des espaces en leur attribuant leur meilleure valeur d'usage. Ainsi, la CCI intervient, par exemple, sur différents outils de planification territoriale, comme les Schémas de Cohérence Territoriale (SCOT) ou les Plans Locaux d'Urbanisme (PLU). Elle accompagne les collectivités locales dans leurs projets de territoire.

Les programmes d'actions associés :

C01 - Promotion et aménagement du territoire

C02 - Quai sablier

C10 – Autres infrastructures

% Besoin TFC		% Taux de dépendance	
Primitif 2021	Rectif 2021	Primitif 2021	Rectif 2021
7%	7%	21%	20%

% Besoin TFC = part de la TFC affectée au programme

% Taux de dépendance = part de TFC nécessaire divisée par l'ensemble des

Fonctionnement :

PROGRAMMES	NB D'ACTIONS	EFFECTIF EN ETP CDD/CDI	PRODUITS DIRECTS en k€	CHARGES DIRECTES en k€	CAF Exploitation en k€
C01	7	3,6	104	254	-150
C02	1		42	6	36
C10			693	286	407
Sous-total Mission C	8	3,6	839	546	293
Rappel Primitif 2021	7	3,7	929	621	308

DESCRIPTIF

Par sa proximité des entreprises, des acteurs économiques locaux et ses **trois agences** implantées dans chacun des bassins économiques, la CCI contribue à l'élaboration de projets structurants qui permettent de développer des opportunités d'affaires pour les entreprises tout en favorisant l'attractivité du territoire.

Puisant dans sa connaissance opérationnelle des territoires, la CCI contribue à la stratégie de développement des territoires et crée des synergies entre acteurs locaux.

LES ACTIONS SIGNIFICATIVES 2021

Partenariat Département avec Anjou Ingénierie Territoriale

Poursuite de la stratégie de développement de contractualisation, conventions cadres et opérationnelles entre la CCI et les collectivités territoriales. C'est l'occasion de faire savoir nos champs de compétences et d'expertise afin de devenir « les agences de développement économique » des EPCI.

Collectivités/SVP/accompagnement/Etudes territoires

Des accompagnements et des suivis post-études auprès des communes et des intercommunalités sont prévus. Accompagnement des 15 communes sélectionnées dans le programme « Petites Villes de Demain » et participation au Comité de programme de ce dispositif.

Bourse de l'immobilier d'entreprise

- En 2021, la bourse de l'immobilier est élargie aux annonces de vente de fonds de commerce et fonds artisanaux pour intensifier le flux vers le site et élargir sa gamme. L'objectif est de permettre aussi une meilleure rentabilité financière de l'outil et un élargissement des partenaires.

Aménagement-urbanisme-foncier

- Des travaux régionaux ont été mis en place notamment avec l'association 909 :
 - Création d'un comité inter-consulaire Zéro artificialisation net
 - Animation CCI 49 pour les CCI Pays de la Loire

% Besoin TFC		% Taux de dépendance	
Primitif 2021	Rectif 2021	Primitif 2021	Rectif 2021
7%	7%	75%	67%

% Besoin TFC = part de la TFC affectée au programme

% Taux de dépendance = part de TFC nécessaire divisée par l'ensemble des



Urbanisme commercial

La CCI intervient dans le processus d'autorisation des implantations commerciales en apportant un éclairage économique de par sa connaissance fine du tissu des entreprises. Elle participe aux CDAC mais n'intervient pas dans le vote.

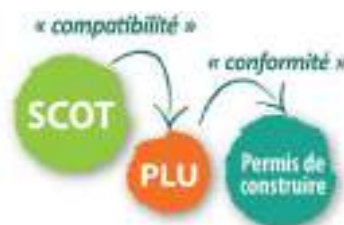
Toutefois, l'action de la CCI en tant qu'éclairage dans la prise de position des élus est souvent déterminante. Les argumentaires développés, la puissance des données issues de notre observatoire du commerce, les relations avec les services de l'Etat, permettent d'avoir un positionnement influent et efficace.

LES ACTIONS ASSOCIEES

PROGRAMMES	INTITULE	RESPONSABLE DE POLE
C01	CONVENTIONS COLLECTIVITES	Nadège LARDIER Bruno PELERIN Antoine MERLET
	SVP ACCOMPAGNEMENT COLLECTIVITES	
	FISAC SAUMUR	
	ETUDES TERRITOIRES	Pascal RANCHOUX Nadège LARDIER Bruno PELERIN Christophe ROUSSEAU
	BOURSE IMMOBILIER ENTREPRISE	Pascal RANCHOUX
	DONNEES TERRITORIALES & DIAGNOSTICS	
	AMENAGT URBANISME FONCIER	

BUDGET ASSOCIE - FONCTIONNEMENT

PROGRAMMES	NB D'ACTIONS	EFFECTIF EN ETP CDD/CDI	PRODUITS DIRECTS en k€	CHARGES DIRECTES en k€	CAF Exploitation en k€
C01	7	3,6	104	254	-150
Rappel Primitif 2021	7	3,7	85	255	-170



Appui aux territoires / Gestion d'équipement C02 – Quai sablier

Animateur du programme : Pascal RANCHOUX

DESCRIPTIF

Par sa proximité des entreprises, des acteurs économiques locaux et ses quatre agences implantées dans chacun des bassins économiques, la CCI contribue à l'élaboration de projets structurants qui permettent de développer des opportunités d'affaires pour les entreprises tout en favorisant l'attractivité du territoire.

Puisant dans sa connaissance opérationnelle des territoires, la CCI contribue à la stratégie de développement des territoires et crée des synergies entre acteurs locaux.

LES ACTIONS SIGNIFICATIVES 2021

% Besoin TFC		% Taux de dépendance	
Primitif 2021	Rectif 2021	Primitif 2021	Rectif 2021
0%	0%	0%	0%

% Besoin TFC = part de la TFC affectée au programme

% Taux de dépendance = part de TFC nécessaire divisée par l'ensemble des

Une convention tripartite d'occupation temporaire du domaine public a été signée entre, la Communauté Urbaine Angers Loire Métropole, la Commune d'Angers et la Chambre de Commerce et d'Industrie de Maine-et-Loire. Parallèlement la CCI a contractualisé avec la société **Sabliers Angevins Réunis** une convention d'occupation précaire.

BUDGET ASSOCIE - FONCTIONNEMENT

PROGRAMMES	NB D'ACTIONS	EFFECTIF EN ETP CDD/CDI	PRODUITS DIRECTS en k€	CHARGES DIRECTES en k€	CAF Exploitation en k€
C02	1		42	6	36
Rappel Primitif 2021	1		42	6	36



Appui aux territoires / Gestion d'équipement C10 – Service locatif

Animateur du programme : Isabelle COUPRIE

DESCRIPTIF

Dans le cadre d'une gestion optimisée de son patrimoine immobilier voire de rationalisation de son fonctionnement, la CCI a programmé des réflexions sur l'élargissement de son offre locative (notamment dans le cadre d'accueil de partenaires sur ses différents campus) mais également la possibilité de vendre une partie de son patrimoine pour lui donner l'opportunité d'investir sur de nouveaux projets.

Les locataires de la CCI se situent à :

Angers :

- Centre Pierre Cointreau : Partenaires MCTE (France Active, ADIE, BGE, CMA, CRA, Association des experts comptables) IMIE, Réseau Entreprendre, Mission Locale Angevine
- 10/12 boulevard du Roi René : Rectorat, Centre d'Information et d'Orientation
- La boutique des Services : les Vitrites d'Angers.

Cholet :

- Nova Child,
- Chambre des Métiers et de l'Artisanat
- Réactive 49
- GEIQ PRO
- La location de places de Parkings
- Eurespace : UIMM (centre de formation de la Métallurgie), Institut Régional Sport Santé, l'ESSCA et l'IFTO

LES ACTIONS ASSOCIEES

% Besoin TFC		% Taux de dépendance	
Primitif 2021	Rectif 2021	Primitif 2021	Rectif 2021
0%	0%	0%	0%

% Besoin TFC = part de la TFC affectée au programme

% Taux de dépendance = part de TFC nécessaire divisée par l'ensemble des

Dans la continuité des actions engagées sur 2020, nous aménagerons un espace supplémentaire de location sur le CPC.

VILLE	LOCATAIRES	Nombre de M ²
ANGERS	CAMPUS ACADEMY	1180
	MCTE ANGERS	278
	MISSION LOCALE ANGEVINE	769
	RECTORAT	1070
	VITRINES D'ANGERS	73
CHOLET	CHAMBRE DES METIERS	151
	ESSCA	890
	GEIQ PRO	12
	IFTO	348
	IRSS	654
	MCTE CHOLET	115
	NOVA CHILD	191
	REACTIVE 49	12
UIMM	424	
TOTAL M²		6167

BUDGET ASSOCIE - FONCTIONNEMENT

PROGRAMMES	NB DE LOCATAIRES	PRODUITS DIRECTS en k€	CHARGES DIRECTES en k€	CAF Exploitation en k€
C10		693	286	407
Rappel Primitif 2021		802	360	442



Angers



Cholet



Saumur



Mission D

La CCI partage avec les collectivités, les branches et syndicats professionnels et les autres chambres consulaires, une même finalité de développement économique et territorial. Dans une logique d'efficacité et la volonté de co-construire des offres de produits innovants, ayant une réelle valeur ajoutée pour les entreprises et le territoire, la CCI développe des partenariats durables avec l'ensemble de ces acteurs.

La CCI est au service des commerçants, industriels et prestataires de services pour les représenter et défendre leurs intérêts généraux, vis à vis des pouvoirs publics au niveau local, régional ou national.

La CCI désigne ses représentants dans de nombreuses instances ; elle est aussi obligatoirement consultée pour avis dans un certain nombre de cas ; elle a la possibilité de s'autosaisir et d'exprimer ses vues.

Les programmes associés

D01- Mission consultative territoriale

% Besoin TFC		% Taux de dépendance	
Primitif 2021	Rectif 2021	Primitif 2021	Rectif 2021
1%	1%	100%	100%

% Besoin TFC = part de la TFC affectée au programme

% Taux de dépendance = part de TFC nécessaire divisée par l'ensemble des

Fonctionnement :

PROGRAMMES	NB D' ACTIONS	EFFECTIF EN ETP CDD/CDI	PRODUITS DIRECTS en k€	CHARGES DIRECTES en k€	CAF Exploitation en k€
D01	2	0,5		34	-34
Rappel Primitif 2021	3	0,5		33	-33

Représentation des entreprises auprès des pouvoirs publics

D01 – Mission consultative territoriale

DESCRIPTIF

La CCI partage avec les collectivités, les branches et syndicats professionnels et les autres chambres consulaires, une même finalité de développement économique et territorial. Dans une logique d'efficacité et la volonté de co-construire des offres de produits innovants, ayant une réelle valeur ajoutée pour les entreprises et le territoire, la CCI développe des partenariats durables avec l'ensemble de ces acteurs.

La CCI est au service des commerçants, industriels et prestataires de services pour les représenter et défendre leurs intérêts généraux, vis à vis des pouvoirs publics au niveau local, régional ou national.

La CCI désigne ses représentants dans de nombreuses instances ; elle est aussi obligatoirement consultée, pour avis, dans un certain nombre de cas ; elle a la possibilité de s'autosaisir et d'exprimer ses vues.

% Besoin TFC		% Taux de dépendance	
Primitif 2021	Rectif 2021	Primitif 2021	Rectif 2021
1%	1%	100%	100%

% Besoin TFC = part de la TFC affectée au programme

% Taux de dépendance = part de TFC nécessaire divisée par l'ensemble des

LES ACTIONS SIGNIFICATIVES 2021

La mission de la CCI en matière d'urbanisme et d'aménagement du territoire permet d'influencer les conditions d'implantation et d'exercice des activités économiques à tous les échelons de la planification.

Cette mission de représentation s'analyse concrètement en une mission de lobbying, sur le foncier pour influencer les décisions des collectivités. La CCI est le seul établissement public représentant les entreprises qui siège dans les instances en charge d'élaborer les documents d'urbanisme. Un triple intérêt à s'y impliquer :

- Défendre la place du développement économique dans les projets de territoire
- Faire valoir l'intérêt des ressortissants individuellement ou par groupement
- Bénéficier d'une clé d'entrée dans les collectivités pour mieux faire connaître l'offre de la CCI

SUIVI SCOT et PLU

La CCI assure le suivi des Schémas de Cohérence Territoriaux. Elle assure la mission de Personne Publique Associée par des apports techniques et politiques auprès des Collectivités en charge et en responsabilité de ces schémas. Ceux-ci sont élaborés après consultation et concertation des conseils territoriaux de la CCI, des différentes commissions et instances qui sont réunies autour de ces projets.



Comme pour les SCOT, la CCI, participe à l'élaboration de ces documents d'urbanisme. Elle sollicite les entreprises concernées par les modifications des PLU ainsi que les instances de concertation comme les conseils territoriaux.



En 2021, poursuite des actions suivantes initiée par la nouvelle mandature :

- **Structurer et vulgariser des « éléments de langages »** sur les documents d'urbanisme propres à la CCI et en inter-consulaires en renforçant le travail déjà réalisé et en élaborant des principes communs avec les 2 autres chambres économiques en s'accordant sur des points de vigilance.
- **Faire connaître la mission « urbanisme » de la CCI en impliquant les élus** : formation/information des élus et des membres des conseils territoriaux.
- **Réaliser de la veille et intervenir en amont** des projets des collectivités. Produire régulièrement des notes de positionnement sur des sujets d'actualité ou stratégiques.

LES ACTIONS ASSOCIEES

PROGRAMMES	INTITULE	RESPONSABLE DE POLE
D01	SUVI PLU	Pascal RANCHOUX
	SUVI SCOT	

BUDGET ASSOCIE - FONCTIONNEMENT

PROGRAMMES	NB D'ACTIONS	EFFECTIF EN ETP CDD/CDI	PRODUITS DIRECTS en k€	CHARGES DIRECTES en k€	CAF Exploitation en k€
D01	2	0,5		34	-34
Rappel Primitif 2021	3	0,5		33	-33

FONCTIONS SUPPORTS ET INSTITUTIONNELLES

Animateur du programme : Cyrille LAHEURTE

Mission E

Cette mission a pour objectif d'aboutir à une organisation optimale qui permet de mener à bien l'ensemble des missions et programmes d'actions. Cette mission comprend les moyens et supports nécessaires à l'exercice de l'ensemble des missions opérationnelles, non rattachables directement à une mission.

La « régionalisation » n'est pas naturellement synonyme de concentration au niveau de la CCIR des activités, des outils et des équipes, mais une vision plus fine du « fait régional » est possible en Pays-de-la-Loire.

Dans le cadre de la rédaction des **SROM (Schémas Régionaux d'Organisation des Missions)**, cinq modalités de gestion opérationnelle ont été identifiées, et pourront être promues et déployées sur le territoire.

- **Autonomie (A)** : Le maintien au niveau local de la gestion de l'activité ou du service
- **Coopération (C)** : Sans déplacement des équipes, l'organisation sur un temps donné d'un travail collectif avec une finalité définie, mobilisant des collaborateurs issus de plusieurs CCI, experts d'un sujet (en mode projet ou en communauté organisée autour de centres d'intérêt partagés)
- **Harmonisation (H)** : Définition d'un cadre commun, d'une doctrine, de règles, de pratiques, de principes d'actions, de processus, de règles de gestion
- **Mutualisation (M)** : La mise en commun de ressources, d'outils, de personnes, d'expertises en un ou plusieurs sites du territoire pour réaliser des opérations au bénéfice d'un ensemble plus large (logique de CSP ou de groupement de moyens)
- **Intégration (I)** : La centralisation selon deux options : au niveau CCIR vs. Une délégation de gestion (soit supra-régionale, soit infra-régionale, vers une CCIT, soit à un tiers opérateur, soit nationale)

Le périmètre du SROM retient **cinq fonctions de soutien aux métiers** : Services financiers et comptables – Ressources humaines – Systèmes d'information – Juridique et vie institutionnelle, marchés publics et achats – Communication / marketing



Les missions ressources humaines et systèmes d'information sont centralisées au niveau de la CCIR (I), pour les autres missions on se situe entre la coopération (C), l'harmonisation (H) et la mutualisation (M).

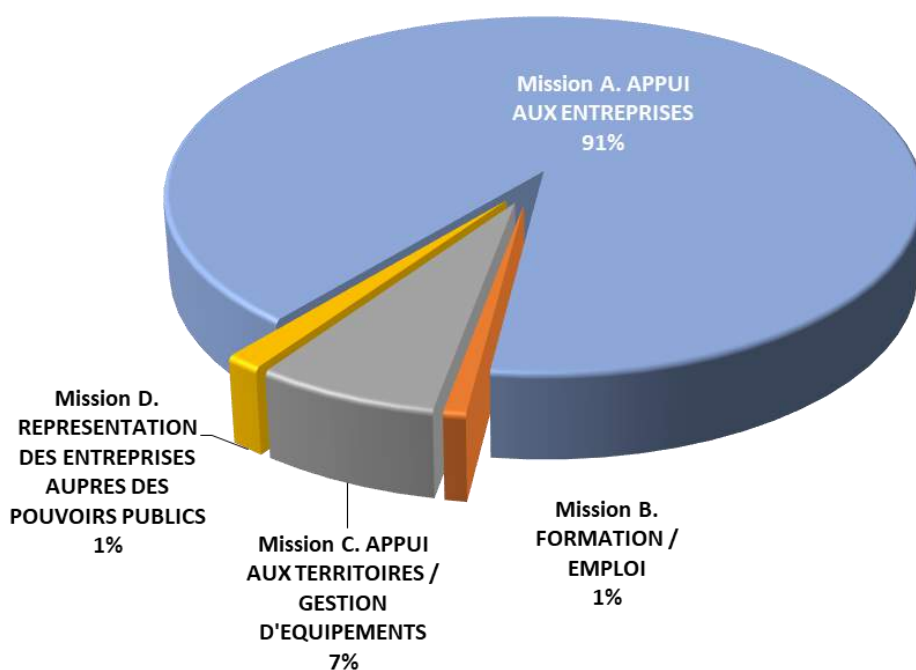
Cette politique qui n'induit pas forcément des économies immédiates, doit néanmoins permettre une optimisation de ces coûts et générer des gains annuels.

BUDGET ASSOCIE - FONCTIONNEMENT

PROGRAMMES	Effectif en ETP CDD/CDI	PRODUITS DIRECTS en k€	CHARGES DIRECTES en k€	CAF Exploitation en k€
E01 VIE INSTITUTIONNELLE	0,3		294	-294
E02 PILOTAGE GENERAL	4,0	63	614	-551
E04 COMMUNICATION	5,6		404	-404
E05 FINANCE GESTION	9,0	9	605	-596
E06 ACHATS MARCHES PUBLICS	1,3		93	-93
E07 RESSOURCES HUMAINES	3,0		202	-202
E08 JURIDIQUE			4	-4
E09 SYST D'INFORMATION		3	220	-217
E10 GESTION IMMOBILIERE	0,5	13	428	-415
E11 MOYENS GENERAUX	7,3		462	-462
Sous-total Mission E	31,0	87	3 326	-3 239
Rappel Primitif 2021	29,6	33	3 368	-3 335

Allocation des ressources fiscales en fonction des missions

Répartition des ressources par mission



Répartition de la TFC 2021

PROGRAMMES		TFC AFFECTEE en k€	taux Besoin en TFC *	taux dépendance **
A01	Formalités / CFE	72	2%	14%
A02	Création transmission reprise	476	16%	58%
A03	Développement international	63	2%	54%
A04	Innovation, numérique	571	19%	74%
A05	Développement durable / environnement	338	11%	47%
A06	Développement des réseaux et filières pour les entreprises	428	14%	69%
A07	Développement commercial, financement	182	6%	73%
A08	Information économique	613	20%	77%
B01	Apprentissage		0%	0%
B02	Formation initiale hors apprentissage		0%	0%
B03	Formation continue		0%	
B05	Découverte - Orientation professionnelle	25	1%	83%
C01	Développement et aménagement du territoire	206	7%	67%
D01	Mission consultative territoriale	41	1%	100%
EZ	Opérations exceptionnelles			
Besoin en TFC		3 016		
TFC perçue		2 908		
Variation du FR		-108		

(*) Taux Besoin en TFC = part de TFC nécessaire au programme

(**) % Taux de dépendance = part de TFC nécessaire divisée par l'ensemble des produits

Evolution de la TFC AFFECTEE en K€

PROGRAMME / LIBELLE	EXECUTE 2020	PRIMITIF 2021	RECTIF 2021	% R21 / P21	% R21 / E20
A01-Formalités / CFE	137	133	72	↓ -46%	↓ -48%
A02-Création transmission reprise	410	583	476	↓ -18%	↑ +16%
A03-Développement international	33	93	63	↓ -33%	↑ +90%
A04-Innovation, numérique	542	651	571	↓ -12%	↑ +5%
A05-Développement durable / environnement	211	379	338	↓ -11%	↑ +60%
A06-Développement des réseaux et filières pour les entreprises	362	515	428	↓ -17%	↑ +18%
A07-Développement commercial, financement	323	393	182	↓ -54%	↓ -44%
A08-Information économique	530	532	613	↑ +15%	↑ +16%
B01-Apprentissage				--	--
B02-Formation initiale hors apprentissage				--	--
B05-Découverte - Orientation professionnelle	39	43	25	↓ -41%	↓ -36%
C01-Développement et aménagement du territoire	203	249	206	↓ -17%	↑ +2%
D01-Mission consultative territoriale	37	43	41	↓ -4%	↑ +13%
EZ - Opérations exceptionnelles				--	--
TOTAL	2 828	3 613	3 016	↓ -17%	↑ +7%



Direction Administrative et Financière

8 boulevard du Roi René
CS 60626
49006 ANGERS Cedex 01

Tél. : 02 41 20 49 00
Fax : 02 41 20 54 14
info@maineetloire.cci.fr